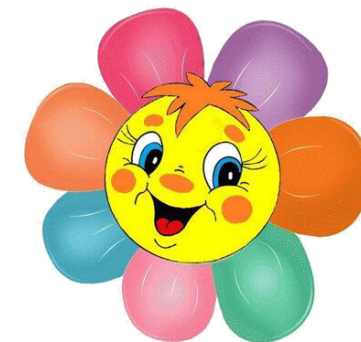


**Муниципальное автономное дошкольное образовательное учреждение  
«Детский сад № 39 комбинированного вида»**

---



**ПРИНЯТО:**  
решением Педагогического совета  
Муниципального автономного дошкольного  
образовательного учреждения «Детский сад  
№ 39 комбинированного вида»  
Протокол № 4 от 17.04.2023г.

**СОГЛАСОВАНО:**  
на заседании Совета родителей  
Муниципального автономного дошкольного  
образовательного учреждения «Детский сад  
№ 39 комбинированного вида»  
Протокол № 3 от 17.04.2023г.

**УТВЕРЖДЕНО:**  
приказом директора Муниципального  
автономного дошкольного образовательного  
учреждения «Детский сад № 39  
комбинированного вида» С.В. Лабецкой  
№ 188/1 от 14.04.2023г.

**ОТЧЕТ О РЕЗУЛЬТАТАХ САМООБСЛЕДОВАНИЯ  
МУНИЦИПАЛЬНОГО АВТОНОМНОГО ДОШКОЛЬНОГО  
ОБРАЗОВАТЕЛЬНОГО УЧРЕЖДЕНИЯ  
«ДЕТСКИЙ САД № 39 КОМБИНИРОВАННОГО ВИДА»  
ЗА 2022 ГОД**

**Первоуральск  
2023г.**

### Показатели самообследования МАДОУ «Детский сад № 39» на 01.04.2023г.

В соответствии с пунктом 3, части 2, статьи 29 Федерального закона от 29 декабря 2012 г. № 273-ФЗ “Об образовании в Российской Федерации”, Приказа Министерства образования и науки РФ от 10 декабря 2013 г. № 1324 «Об утверждении показателей деятельности образовательной организации, подлежащей самообследованию» в Муниципальном автономном образовательном учреждении «Детский сад № 39 комбинированного вида» (филиалы ДОУ № 15,20,22,25,43,95) с 01.09.2022г. по 01.04.2023 года проведено самообследование

#### Сведения о развитии МАДОУ «Детский сад № 39»:

<b>а) уровень доступности дошкольного образования и численность населения, получающего дошкольное образование</b>	
- функционирование групп разной направленности	Группы общеразвивающей направленности – 53 группы – 1032 воспитанника; Группы компенсирующей направленности – 3 группы (ДОУ № 39,22) – 30 детей
- наполняемость групп (соответствие предельной численности контингента воспитанников нормам СанПиНа);	Наполняемость групп не превышает предельной численности контингента воспитанников согласно нормам СанПиН 2.4.3648-20
- обучение и воспитание детей-инвалидов	Количество детей - инвалидов в учреждении <u>8 детей</u> : (ДОУ № 15,20,95). В 2022 году детей – инвалидов на 1 ребёнка больше, чем в 2021 году.
<b>б) содержание образовательной деятельности и организация образовательного процесса по образовательным программам дошкольного образования</b>	
- разработанная образовательная программа представлена обязательной частью и частью, формируемой участниками образовательных отношений	Каждый филиал учреждения имеет основную общеобразовательную программу – образовательную программу дошкольного образования, разработанную в соответствии с ФГОС ДО, с представленной обязательной частью и частью, формируемой участниками образовательных отношений, Примерной основной образовательной программой дошкольного образования одобрена решением Федерального учебно-методического объединения по общему образованию (протокол от 20.05.2015г. № 2/15).
- реализация программ дополнительного образования	Дополнительные образовательные услуги оказывались в срок с 01.09.2022г. по следующим программам дополнительного образования: - Дополнительная общеобразовательная программа - дополнительная общеразвивающая программа "Развитие логики дошкольников средствами игр В.В. Воскобовича" для детей дошкольного возраста 6-7(8) лет; -Дополнительная общеобразовательная программа - дополнительная общеразвивающая программа " ЛЕГО FANTASY" для детей дошкольного возраста от 3 до 7 (8) лет; - Дополнительная общеобразовательная программа - дополнительная общеразвивающая программа "Непоседы" для

	детей дошкольного возраста от 3 до 7 (8) лет.; - Дополнительная общеобразовательная программа - дополнительная общеразвивающая программа "Здоровячок" для детей дошкольного возраста от 3 до 7 (8) лет. -Дополнительная общеобразовательная программа - дополнительная общеразвивающая программа "Волшебная кисть" для детей дошкольного возраста от 3 до 7 (8) лет.
- наличие статуса базовой площадки, творческой лаборатории, площадки для стажировки	МАДОУ «Детский сад № 39» присвоен статус федеральной площадки по апробации ООП ДО «Миры детства: конструирование возможностей», приказ «О присвоении статуса экспериментальной площадки федерального государственного автономного учреждения» Федерального института развития образования» от 15.02.2017г. № 48; статус Всероссийского тьюторского центра ООО «РИВ», сертификат № 17-03 от 02.04.2017г.; приказ «Об организации деятельности ресурсных организаций по внедрению электронного обучения и обучения с использованием дистанционных образовательных технологий» от 10.01.2022 г. № 7/18/22, продлен статус муниципальной творческой лаборатории МАДОУ «Детский сад № 39 комбинированного вида» по реализации проекта инновационной деятельности «Легоконструирование и робототехника для детей с ОВЗ», приказ от 09.04.2020 г. №367.
- внедрение инновационных технологий	Здоровьесберегающие и здоровьесформирующие игровые технологии (ДОУ № 39, 15, 20, 22, 25, 43, 95), LEGO-конструирования (ДОУ № 39, 15, 20, 22, 25, 43, 95), внедрение технологии буктрейлер, технологии творческих мастерских (ДОУ № 39, 15, 20, 22, 25, 43, 95); СДО (ДОУ № 39, 15, 20, 22, 25, 43, 95)
<b>в) кадровое обеспечение и оценка уровня заработной платы педагогических работников</b>	
- укомплектованность педагогическими кадрами	Укомплектованность педагогическими кадрами составляет 96 %
- введение новых ставок педагогических работников	В 2022 году ввели 2 новые ставки учителя – логопеда, 1 ставку учителя дефектолога (ДОУ № 22)
- доля педагогов, имеющих высшее образование	52 человека (50,4%)
- доля аттестованных педагогов (подлежащих аттестации) на ВКК, 1КК, соответствие занимаемой должности	ВКК – 16 человек (16%); 1КК – 70 человек (69%); Соответствие занимаемой должности – 3 человека (3%) Подлежат аттестации – 12 человек (18%)
- доля педагогов, прошедших курсы повышения квалификации	Курсы повышения квалификации (2022г)- 34 человек (34%)
- приход молодых специалистов	В 2022 году в учреждение поступило 8 (8%) молодых специалистов: ДОУ 25,43, 95, что на 5% больше чем в 2021 году.
- количество педагогов, имеющих награды регионального и федерального уровня	16 (15%) человек: - 6 человек – федеральный уровень; - 10 человек-региональный уровень.
- соответствие зп региональным	Средняя заработная плата работников МАДОУ установлена в соответствии с региональными показателями, не ниже

показателям.	размера минимальной заработной платы, установленной в Свердловской области.
<b>г) материально-техническое и информационное обеспечение МАДОУ</b>	
- проведение ремонтных работ: косметический	В 2022 году с 31.08.2022 г. в МАДОУ «Детский сад № 39» проведен капитальный ремонт кровли здания, монтаж сетей наружного освещения. В дальнейшем планируется капитальный ремонт ограждения, капитальный ремонт здания, архитектурно – строительного решения. Филиал «Детский сад № 43» монтаж сетей наружного освещения; Филиал «Детский сад № 25» - косметический ремонт помещений всех групп; Филиал «Детский сад № 20» - косметический ремонт буфетных в групповых помещениях Филиал «Детский сад № 95» - косметический ремонт помещений всех групп.
- проведение аттестации рабочих мест	Специальная оценка условий труда проведена в МАДОУ «Детский сад № 39» и его филиалах (15,20,25,43,22,95) в 2021 году.
- наличие публикаций в СМИ	Дошкольные образовательные учреждения тесно сотрудничают со средствами массовой информации городского округа Первоуральск: газета «Вечерний Первоуральск».
- подключение к сети Интернет	К сети Интернет подключены 32 компьютера в учреждении.
- наличие интерактивного оборудования	В учреждении имеются: 64 компьютера; 9 мультимедийных систем, 7 ламинаторов, 7 брошюраторов
- функционирование официального сайта учреждения	<a href="http://madou39.ru/">http://madou39.ru/</a>
<b>д) условия получения дошкольного образования лицами с ограниченными возможностями здоровья и инвалидами</b>	
- создание доступной среды (в соответствии с СанПиНом)	Устройство, содержание и организация работы групп компенсирующей направленности соответствуют требованиям СанПиН 2.4.3648-20: - Размещение помещений ДОУ обеспечивают возможность удобного перемещения внутри здания и к прогулочному участку; -Все подходы и подъезды к зданию ДОУ асфальтированы; -Объекты, находящиеся на территории ДОУ, не препятствуют ходьбе, прогулке и играм детей; -В вечернее время на территории ДОУ обеспечено искусственное освещение; -Лестницы в здании ДОУ имеют двухсторонние поручни и ограждения высотой 1,8м.; -В логопедических кабинетах около зеркала установлены настенные светильники местного освещения, позволяющих менять угол наклона и высоту источника света; -Детская мебель и оборудование помещений ДОУ безвредное для здоровья детей и учитывает специфику организации воспитательно-образовательного процесса, соответствуют росту и возрасту детей; - В помещениях медицинского блока созданы оптимальные условия для организации оздоровительно-профилактических мероприятий и осуществления лечебной работы по профилактике косоглазия у детей.

- реализация адаптированных образовательных программ	Реализуются адаптированные образовательные программы в ДОУ № 39, 22, а также для детей - инвалидов разработаны и реализуются «Индивидуальная программа сопровождения ребенка – инвалида» в ДОУ 15,20,95		
<b>е) состояние здоровья лиц, обучающихся по программам дошкольного образования</b>			
- заболеваемость воспитанников - снижение заболеваемости	В МАДОУ «Детский сад № 39» и его филиалах по сравнению с 2021 г. средняя продолжительность одного заболевания в 2022 г. стала значительно короче на (4,5) Но наблюдается увеличение пропусков на одного ребёнка (2,43). Индекс здоровья вырос на 4,2.		
<b>ж) изменение сети дошкольных образовательных организаций (в том числе ликвидация и реорганизация организаций, осуществляющих образовательную деятельность)</b>			
- введение дополнительных мест в действующих ДОУ	-		
- введение дополнительных групп	-		
- введение новых учреждений	-		
- реорганизация (слияние, ликвидация) учреждений	-		
<b>з) финансово-экономическая деятельность МАДОУ</b>			
- привлечение внебюджетных средств	-		
- результативное участие в конкурсах, грантах на получение финансовой поддержки	-		
<b>и) создание безопасных условий при организации образовательного процесса в дошкольных образовательных организациях</b>			
- случаи травматизма	На 01.04.2023 г. в МАДОУ «Детский сад № 39» - 2 случая травматизма		
<b>№ п/п</b>	<b>Критерии</b>	<b>2021г.</b>	<b>2022 г.</b>
1	Количество травм в ДОУ с оформлением акта формы Н-1	1	2
	<b>Всего травм на территории МАДОУ «Детский сад № 39» и его филиалах</b>	<b>1</b>	<b>2</b>

Анализируя представленные данные таблицы «Статистическая информация о травматизме воспитанников в 2022г. в сравнении с 2021г.» можно сделать вывод: количество травм увеличилось по сравнению с 2021 годом на один случай.

Причины, способствующие травмированию детей:

- недостаточно качественная организация режимных моментов в МАДОУ «Детский сад № 39»

**В МАДОУ «Детский сад № 39» и его филиалах (39,15,22,43,25,95) проводится регулярная работа по созданию безопасных условий со всеми участниками образовательных отношений:**

- Работа с сотрудниками: Регулярное проведение инструктивно-методических и оперативных совещаний с педагогическим коллективом и обслуживающим персоналом по вопросам безопасности. Составление и корректировка планов по профилактике детского травматизма
- Работа с детьми: Совместная образовательная деятельность с воспитанниками с использованием ИКТ: «Откуда может прийти беда», «Правила поведения в группе, на улице», «Правила поведения в детском саду». Практикумы, досуговые мероприятия по безопасности и профилактике несчастных случаев с воспитанниками. проведение «Минутки безопасности» для воспитанников во время образовательной деятельности (инструктажей перед началом режимных моментов, во время прогулки, перед началом подвижных игр и т.д.; Ежедневный инструктаж с воспитанниками по определенной теме с занесением в журнал инструктажей.)
- Работа с родителями: родительские собрания, где руководители и педагоги рассказывают родителям о проводимых в дошкольном учреждении дидактических занятиях по воспитанию и обучению безопасному поведению в различных жизненных ситуациях (тема: «Ребенок в безопасности»; «Безопасность детей – дело взрослых».);
- беседы с подробным раскрытием причин и условий, приводящих к возникновению происшествия (“Научим ребенка правилам поведения при приеме пищи”; “Меры предосторожности на игровой площадке”)
- информирование через сайт МАДОУ «Детский сад № 39», информационные стенды, буклеты, памятки;
- привлечение родителей к проведению выставок по безопасности и организации конкурсов: «Безопасность в детском саду», «Прогулка в детском саду» и т.д.
- совместные акции

**Вывод:** В ходе некачественно проделанной работы коллектива МАДОУ «Детский сад № 39» уровень травматизма за 2022 г. увеличился на один случай по сравнению с 2021 г. Были предприняты следующие меры для улучшения безопасных условий пребывания воспитанников в МАДОУ «Детский сад № 39»:

- Работа с сотрудниками: плановый инструктаж по охране жизни и здоровья воспитанников во время прогулки, при организации режимных моментов, на занятиях, внеплановый инструктаж, консультации.

-Работа с детьми: Проведение инструктажей по безопасности в раздевалке и на прогулке

-Работа с родителями: оформление родительских уголков о безопасном поведении воспитанников в быту, инструктажи, индивидуальные беседы.

№ п/п	Показатели	Единица измерения
1.	<b>Образовательная деятельность</b>	
1.1	Общая численность воспитанников, осваивающих образовательную программу дошкольного образования, из них:	1032/1213 воспитанников факт/лицензия
	МАДОУ «Детский сад № 39»	0 /117 воспитанников (с 31.08.2022г. закрыт на капитальный ремонт)
	Филиал «Детский сад № 15»	220/220 воспитанников
	Филиал «Детский сад № 20»	267/281 воспитанников
	Филиал «Детский сад № 22 комбинированного вида»	110/122 воспитанника
	Филиал «Детский сад № 25»	123/131 воспитанников
	Филиал «Детский сад № 43»	116/127 воспитанников
	Филиал «Детский сад № 95»	197/215 воспитанников
1.1.1	В режиме полного дня (8 - 12 часов)	1032/1213 воспитанников факт/лицензия
	МАДОУ «Детский сад № 39»	0 /117 воспитанников
	Филиал «Детский сад № 15»	220/220 воспитанников
	Филиал «Детский сад № 20»	267/281 воспитанников
	Филиал «Детский сад № 22 комбинированного вида»	110/122 воспитанника
	Филиал «Детский сад № 25»	123/131 воспитанников
	Филиал «Детский сад № 43»	116/127 воспитанников
	Филиал «Детский сад № 95»	197/215 воспитанников
1.1.2	В режиме кратковременного пребывания (3 - 5 часов)	0 воспитанников
1.1.3	В семейной дошкольной группе	0 воспитанников

1.1.4	В форме семейного образования с психолого-педагогическим сопровождением на базе дошкольной образовательной организации	0 воспитанников
1.2	Общая численность воспитанников в возрасте до 3 лет	184 воспитанника
1.3	Общая численность воспитанников в возрасте от 3 до 8 лет	848 воспитанника
1.4	Численность/удельный вес численности воспитанников в общей численности воспитанников, получающих услуги присмотра и ухода:	1032/1213 человек (85 %)
1.4.1	В режиме полного дня (8 - 12 часов)	1032/1213 человек (85 %)
1.4.2	В режиме продленного дня (12 - 14 часов)	0 человек/, %
1.4.3	В режиме круглосуточного пребывания	0 человек, %
1.5	Численность/удельный вес численности воспитанников с ограниченными возможностями здоровья в общей численности воспитанников, получающих услуги:	8/1032/1213 (0,6 %)
1.5.1	По коррекции недостатков в физическом и (или) психическом развитии	0 человек/%
1.5.2	По освоению образовательной программы дошкольного образования	29 человек (24,7 %)
1.5.3	По присмотру и уходу	29 человек (24,7 %)
1.6	Средний показатель пропущенных дней при посещении дошкольной образовательной организации по болезни на одного воспитанника	8 дней
1.7	Общая численность педагогических работников, в том числе:	101 человек
1.7.1	Численность/удельный вес численности педагогических работников, имеющих высшее образование	52 человек (50,4%)
1.7.2	Численность/удельный вес численности педагогических работников, имеющих высшее образование педагогической направленности (профиля)	52 человек (50,4%)
1.7.3	Численность/удельный вес численности педагогических работников, имеющих среднее профессиональное образование	49 человек (48.5 %)



1.7.4	Численность/удельный вес численности педагогических работников, имеющих среднее профессиональное образование педагогической направленности (профиля)	49 человек (48.5 %)
1.8	Численность/удельный вес численности педагогических работников, которым по результатам аттестации присвоена квалификационная категория, в общей численности педагогических работников, в том числе:	89/101 человек (88%)
1.8.1	Высшая	16 человек (15,8 %)
1.8.2	Первая	70 человек (69,3 %)
1.8.3.	Соответствие занимаемой должности	3 человек (2,9%)
1.8.4.	Вторая категория отсутствует	0 человек (0,0 %)
1.9	Численность/удельный вес численности педагогических работников в общей численности педагогических работников, педагогический стаж работы которых составляет:	101 человек (100 %)
1.9.1	До 5 лет	20 человек (19,8%)
1.9.2	Свыше 30 лет	30 человек (29,7%)
1.10	Численность/удельный вес численности педагогических работников в общей численности педагогических работников в возрасте до 30 лет	6 человек (5,9 %)
1.11	Численность/удельный вес численности педагогических работников в общей численности педагогических работников в возрасте от 55 лет	20 человек (19,8%)
1.12	Численность/удельный вес численности педагогических и административно-хозяйственных работников, прошедших за последние 5 лет повышение квалификации/профессиональную переподготовку по профилю педагогической деятельности или иной осуществляемой в образовательной организации деятельности, в общей численности педагогических и административно-хозяйственных работников	119 /123 человек (96,7 %)
1.13	Численность/удельный вес численности педагогических и административно-хозяйственных работников, прошедших повышение квалификации по применению в образовательном процессе федеральных государственных образовательных стандартов в общей численности педагогических и административно-хозяйственных работников	119 /123 человек (96,7 %)

1.14	Соотношение "педагогический работник/воспитанник" в дошкольной образовательной организации	101 человек/ 1032/1213 человек
1.15	Наличие в образовательной организации следующих педагогических работников:	
1.15.1	Музыкального руководителя	да
1.15.2	Инструктора по физической культуре	да
1.15.3	Учителя-логопеда	да
1.15.4	Логопеда	да
1.15.5	Учителя-дефектолога	да
1.15.6	Педагога-психолога	да
1.15.7	Социального - педагога	нет
2.	<b>Инфраструктура</b>	
2.1	Общая площадь помещений, в которых осуществляется образовательная деятельность, в расчете на одного воспитанника	3 273,9 кв. м
	МАДОУ «Детский сад № 39»	300 кв. м
	Филиал «Детский сад № 15»	562 кв.м.
	Филиал «Детский сад № 20»	744 кв.м.
	Филиал «Детский сад № 22 комбинированного вида»	405,1 кв.м
	Филиал «Детский сад № 25»	406,7 кв.м.
	Филиал «Детский сад № 43»	382,1 кв.м.
	Филиал «Детский сад № 95»	474,0 кв.м
2.2	Площадь помещений для организации дополнительных видов деятельности воспитанников	747,4 кв. м
	МАДОУ «Детский сад № 39»	60 кв.м.
	Филиал «Детский сад № 15»	154,0 кв.м

	Филиал «Детский сад № 20»	148,0 кв.м.
	Филиал «Детский сад № 22 комбинированного вида»	67,0 кв.м.
	Филиал «Детский сад № 25»	68,0 кв.м.
	Филиал «Детский сад № 43»	71,7 кв.м.
	Филиал «Детский сад № 95»	178,7 кв.м
2.3	Наличие физкультурного зала	да
2.4	Наличие музыкального зала	да
2.5	Наличие прогулочных площадок, обеспечивающих физическую активность и разнообразную игровую деятельность воспитанников на прогулке	да
	МАДОУ «Детский сад № 39»	да
	Филиал «Детский сад № 15»	да
	Филиал «Детский сад № 20»	да
	Филиал «Детский сад № 22 комбинированного вида»	да
	Филиал «Детский сад № 25»	да
	Филиал «Детский сад № 43»	да
	Филиал «Детский сад № 95»	да

## **I. Информационная справка о дошкольной образовательной организации**

### **1. Тип, вид, статус**

Организационно-правовая форма – автономное учреждение.

Тип - дошкольное образовательное учреждение.

Вид - детский сад комбинированного вида.

**1.2. Лицензия на образовательную деятельность:** - Лицензия на образовательную деятельность серия 66 ЛО 1 № 0001051 регистрационный № 17533. Выдана: Министерством общего и профессионального образования Свердловской области 18.11.2013 г. Срок действия – бессрочно

**1.3. Местонахождение (юридический адрес, фактический адрес)**

ОУ	Адрес ОУ	Вид ОУ	Предельная численность контингента обучающихся воспитанников
МАДОУ «Детский сад № 39»	623119 Свердловская область, город Перво-уральск, Бульвар Юности, 5	Детский сад комбинированного вида	117 человек
МАДОУ «Детский сад № 39 комбинированного вида» - «Детский сад № 15»	623119 Свердловская область, город Перво-уральск, ул. Чекистов, 7	Детский сад	220 человек
МАДОУ «Детский сад № 39 комбинированного вида» - «Детский сад № 20»	623109 Свердловская область, город Перво-уральск, ул. Строите-лей, 21	Детский сад	281 человек
МАДОУ «Детский сад № 39 комбинированного вида» - «Детский сад № 22 комбинированного вида»	623119 Свердловская область, город Перво-уральск, ул. Строите-лей, 42-б	Детский сад комбинированного вида	122 человек
МАДОУ «Детский сад № 39 комбинированного вида» - «Детский сад № 25»	623102 Свердловская область, город Перво-уральск, ул. Строите-лей, 10-а	Детский сад	131 человек
МАДОУ «Детский сад № 39 комбинированного вида» - «Детский сад № 43»	623119 Свердловская область, город Перво-уральск, ул. Данило-ва, 11-а	Детский сад	127 человек
МАДОУ «Детский сад № 39 комбинированного вида» - «Детский сад № 95»	623119 Свердловская область, город Перво-уральск, ул. Дружбы, 18	Детский сад	215 человек

**1.4. Наполняемость групп на 2022-2023 учебный год.**

Группы общеразвивающей направленности		Группы компенсирующей направленности (дошкольный возраст)	
Ранний возраст	Дошкольный возраст	Для детей с нарушением речи	Для детей с нарушением зрения
<b>9</b>	<b>47</b>	<b>1</b>	<b>2</b>

**1.5. Режим работы.** В МАДОУ «Детский сад № 39» и его филиалах установлена пятидневная рабочая неделя. Продолжительность работы групп в МАДОУ и его филиалах 10,0 часов, ежедневный график работы с 7.00 до 17.30 часов.

**1.6. Контингент воспитанников** на 2022-2023 учебный год составляет 1032/1213 воспитанников.

**1.7. Сведения о педагогических кадрах.**

**1.7.1. Образовательный ценз руководящих и педагогических кадров на 01.04.2023г.**

		МАДОУ № 39													
		директор	зам по ВМР	заведующая	ст.восп.	восп.	муз.рук.	инстр. ФИЗ	у-логопед	у-дефектолог	п-психолог	соц.п.	ПДО	тьютор	итого
обр.	ВПО	1	1	5	7	29	3	5	5	1	2				59
	СПО					45	3	1							49
	среднее														0
	<b>итого</b>	<b>1</b>	<b>1</b>	<b>5</b>	<b>7</b>	<b>73</b>	<b>6</b>	<b>6</b>	<b>5</b>	<b>1</b>	<b>2</b>	<b>0</b>	<b>0</b>	<b>0</b>	<b>108</b>
возр	-20					1									1
	21-25					3									3
	25-29					2									2
	30-49		1	2	6	48	4	3	4	1	1				70
	50-54			2		7	1	1			1				12
	55-59	1			1	6	1	1	1						11
	60+			1		7		1							9
	<b>итого</b>	<b>1</b>	<b>1</b>	<b>5</b>	<b>7</b>	<b>73</b>	<b>6</b>	<b>6</b>	<b>5</b>	<b>1</b>	<b>2</b>	<b>0</b>	<b>0</b>	<b>0</b>	<b>108</b>
стаж	меньше 1г					4		1							5
	1-3 лет					9									9
	3-5 лет				1	4					1				6
	5-10 лет			1		10				1					12
	10-15 лет			2	1	13	1								17
	15-20 лет		1			10	2	3	1		1				18
	20-25 лет				2	7		1	1						11
	от 25	1		2	3	17	3	1	3						30
	<b>итого</b>	<b>1</b>	<b>1</b>	<b>5</b>	<b>7</b>	<b>73</b>	<b>6</b>	<b>6</b>	<b>5</b>	<b>1</b>	<b>2</b>	<b>0</b>	<b>0</b>	<b>0</b>	<b>108</b>
атт	ВКК				3	10	1	1	1						16
	1КК				4	51	4	4	4	1	2				70
	соот	1				2	1								4
	не атт		1	5		11		1							18
	<b>итого</b>	<b>1</b>	<b>1</b>	<b>5</b>	<b>7</b>	<b>73</b>	<b>6</b>	<b>6</b>	<b>5</b>	<b>1</b>	<b>2</b>	<b>0</b>	<b>0</b>	<b>0</b>	<b>108</b>
курсы 2022г.	1	1	3	6	20	1	1		1	1				35	

**ВЫВОД:** Укомплектованность педагогическими кадрами составляет 87 %. Педагоги с высшим образованием - 52 человека (50,4%), средне-профессиональным – 49 (48,5%). Высшую квалификационную категорию имеют – 16 человек (15,8%); первую квалификационную категорию – 70 человек (69,3%); соответствие занимаемой должности – 3 человека (2,9%); подлежат аттестации – 12 человек (12%).

#### 1.7.2. Работа с молодыми специалистами.

В 2022 году в учреждение поступило вновь на работу - 8 молодых специалистов (8 %), по сравнению с прошлым годом этот показатель увеличился на 5%. В филиал МАДОУ «Детский сад № 39» - «Детский сад № 25» - 4 (4 %) молодых специалиста, в филиале МАДОУ «Детский сад № 43» - 1 (1%) молодой специалист и в филиале МАДОУ «Детский сад № 95» - 3 (3%) молодых специалиста. За каждым молодым специалистом закреплён наставник. С молодыми специалистами организована следующая работа:

- проведение мастер-классов, открытые взаимопросмотры мероприятий и режимных процессов, консультации «Планирование образовательной деятельности в соответствии с ФГОС ДО», «РППС возрастной группы в соответствии с нормативными документами», «Нормативно-правовое обеспечение образовательного процесса».

1.7.3. Курсовая подготовка (в количественном соотношении) и результативность.

№ п/п	Наименование программы	Количество педагогических и руководящих работников, прошедших повышение квалификации по ИКТ	Количество педагогических и руководящих работников, прошедших повышение квалификации по введению ФГОС ДО	Количество педагогических и руководящих работников, прошедших повышение квалификации по инклюзивному образованию	Количество педагогических и руководящих работников, прошедших повышение квалификации по другим направлениям
1.	«Педагогика и методика дошкольного образования»		1(1%)		
2.	«Формирование у детей навыков безопасного участия в дорожном движении»				1 (1%)
3.	«Перспективные технологии и методы в практике современного образования»				1 (1%)
4.	Программа дополнительного профессионального образования «Особенности воспитания детей с нарушением зрения»			5 (5%)	
5.	Программа дополнительного профессионального образования «Здоровьесберегающие технологии как основополагающий компонент работы воспитателя детского сада»				1(1%)
6.	Семинар «Социализация детей дошкольного возраста посредством формирования культурно-				1(1 %)

	гигиенических навыков и умений»				
7.	Серия вебинаров «Важность этнопедагогики в дошкольном образовании»				1(1%)
8.	Управление качеством ДОО на основе внутренней системы оценки качества образования				6 (6%)
9.	Современные подходы к содержанию и организации образовательно-воспитательного процесса в условиях введения ФГОС ДО		1(1%)		
10.	Новые формы и методы организации РППС в ДОО в контексте ФГОС ДО		1(1%)		
11	Методическое сопровождение профессионального развития педагогов ДОО				1(1%)
12	Идеология, содержание и технологии реализации ФГОС ДО		3(3%)		
13	Развитие элементарных математических представлений у детей дошкольного возраста				1(1%)
14	Пути формирования и развития читательской грамотности в соответствии с требованиями ФГОС				1(1%)
15	Организация и проведение мониторинга качества дошкольного образования в соответствии с Концепцией МКДО на территории субъекта Российской Федерации. Модуль 2, Обучение координаторов МКДО в ДОО				1(1%)

16	«Психолого – коррекционное сопровождение детей с РАС в условиях реализации ФГОС ДО»			1(1%)	
17	«Обеспечение безопасности занятий и физическими упражнениями в ДОО»				2(2%)
19	«Основы финансовой грамотности детей дошкольного возраста. Обучение с применением ДОТ»				1(1%)
20	«Цифровые технологии в дошкольном образовании»	2(2%)			
21	«Проектирование индивидуального образовательного маршрута как средства социализации ребенка в условиях инклюзивного образования», 40 час. ГБОУ ДПО СО «ИРО»			1(1%)	
22	«Организационно-содержательные условия реализации воспитательных программ ДОО», 72ч. ГАОУ ДПО СО «ИРО»				3(3%)
	ИТОГО	2(2%)	6(6%)	7(7%)	20(20%)

**ВЫВОД:** В МАДОУ «Детский сад № 39» и его филиалах прошли курсы повышения квалификации по образовательным программам 35 человек, что составило 35% от общего числа педагогических и руководящих работников.

**2. Финансово-экономическая деятельность МАДОУ «Детский сад № 39».** Финансовое обеспечение образовательной деятельности МАДОУ и финансовое обеспечение выполнения муниципального задания осуществляется на основе нормативов финансового обеспечения образовательной деятельности. Нормативы финансового обеспечения образовательной деятельности МАДОУ устанавливаются Управлением образования городского округа Первоуральск. Приобретения в МАДОУ осуществляется в соответствии с планом финансово-хозяйственной деятельности. Бухгалтерское обслуживание МАДОУ осуществляется централизованной бухгалтерией.



2.1. Заработная плата сотрудников МАДОУ «Детский сад № 39»: младший обслуживающий персонал – не менее прожиточного минимума, установленного в Свердловской области; педагогический персонал – заработная плата соответствует средней з/п по Свердловской области.

### 3. Материально - техническое обеспечение

№ п/п	ДОУ	Наименование ремонтных работ
1.	МАДОУ «Детский сад № 39»	проведен капитальный ремонт кровли здания, монтаж сетей наружного освещения. В дальнейшем планируется капитальный ремонт ограждения, капитальный ремонт здания, архитектурно – строительного решения.
2.	Филиал «Детский сад № 15»	косметические ремонты в помещениях ДОУ;
3.	Филиал «Детский сад № 20»	косметический ремонт буфетных в групповых помещениях
4.	Филиал «Детский сад № 22»	ремонтные работы не проводились
5.	Филиал «Детский сад № 25»	косметический ремонт помещений всех групп
6.	Филиал «Детский сад № 43»	монтаж сетей наружного освещения
7.	Филиал «Детский сад № 95»	косметический ремонт помещений всех групп.

**ВЫВОД:** Состояние материально-технической базы в МАДОУ «Детский сад № 39» соответствует требованиям к устройству и оснащению дошкольных образовательных учреждений, санитарно-эпидемиологическим правилам и нормативам, правилам пожарной безопасности, возрастными и индивидуальными особенностями развития детей, оснащенность помещений развивающей предметно-пространственной средой.

## II. АНАЛИЗ ИТОГОВ 2021-2022 УЧЕБНОГО ГОДА

### 1. Анализ сквозных результатов образовательной деятельности МАДОУ

Характеристика результатов экспертной оценки уровня развития и подготовленности выпускников является важнейшим показателем итогов деятельности ДОО, а анализ причин, вызывающих данное состояние позволяет динамически развиваться детскому саду.

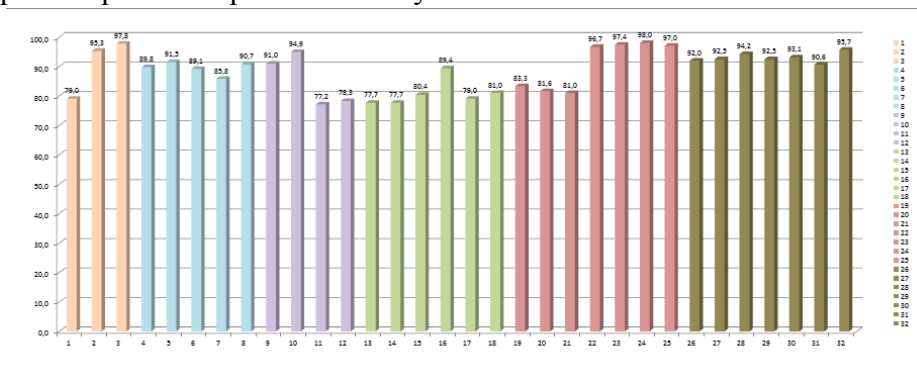
Анализ данных экспертной оценки выпускников позволяет назвать их стабильно положительными на протяжении последних нескольких лет и сделать выводы о высоком уровне результатов, что обусловлено:

- созданием нормативных, организационных и содержательных условий направленных на повышение качества образования воспитанников через организацию эффективного воспитательно-образовательного процесса в соответствии с ФГОС ДО;
- повышением уровня готовности педагогов к сотрудничеству и взаимодействию с ребенком при формировании целевых ориентиров на этапе завершения дошкольного образования;

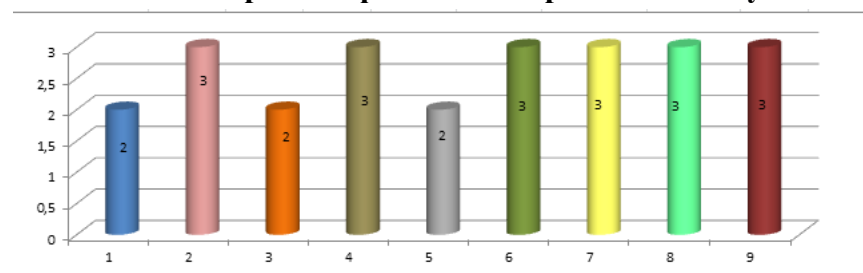
- обновлением содержания образования;
- повышением профессиональной компетентности педагогов;
- созданием в группах и других помещениях детских садов развивающей предметно-пространственной среды в соответствии с ФГОС ДО, возрастными и индивидуальными особенностями детей.

Результаты экспертной оценки уровня развития выпускников 2021 – 2022 учебного года:

### Уровень речевого развития выпускников



### Уровень физического развития выпускников



### Развитие воспитанников:

- результаты экспертной оценки на 2021-2022 учебный год

**1. Учреждение МАДОУ «Детский сад № 39» и его филиалы**

**2. Перечень документов образовательного учреждения, послужившего основой для анализа:** Приказ директора о проведении экспертной оценки уровня развития выпускников в МАДОУ и его филиалах;

**3. Число обследованных выпускников ДОУ и групп разного вида:**

- обследовано 270 выпускников:

МАДОУ «Детский сад №39»

-8 выпускников из группы компенсирующей направленности

-16 выпускников из групп общеразвивающей направленности

Филиал «Детский сад №22»

- 10 выпускников групп компенсирующей направленности для детей с нарушением зрения;

-18 выпускника подготовительной группы общеразвивающей направленности

- 2 выпускника старшей группы общеразвивающей направленности.

Филиал «Детский сад №15»

- 54 выпускника из групп: подготовительная №1, подготовительная №2, подготовительная №3

Филиал «Детский сад №20

- 41 выпускник из групп: подготовительная №1, подготовительная №2

Филиал «Детский сад №25»

-37 выпускников из групп общеразвивающей направленности

Филиал «Детский сад №43»

-35 выпускников из групп общеразвивающей направленности

Филиал «Детский сад №95»

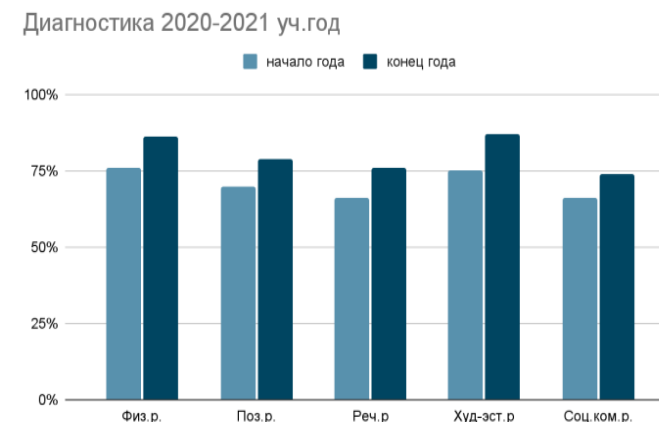
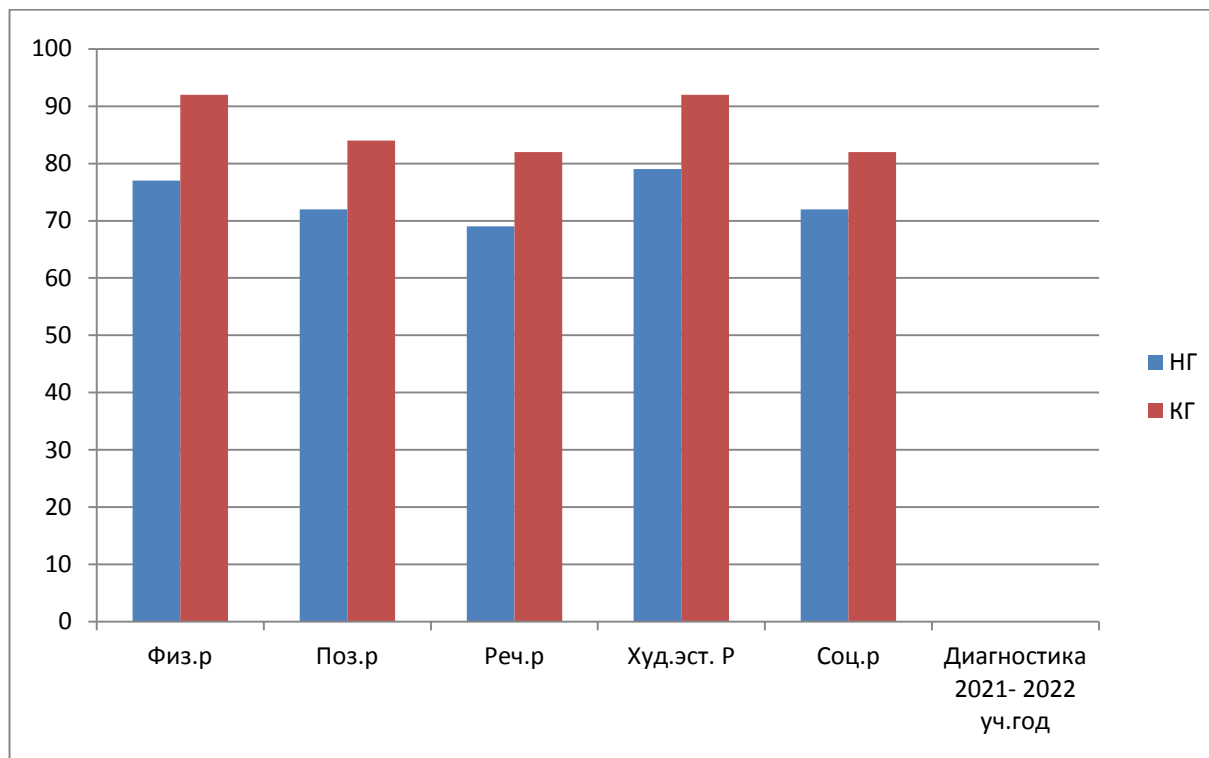
-49 выпускников из подготовительных групп

**Всего: 270 выпускников**

**Выполнение основной образовательной программы дошкольного образования (диаграмма 2).**

В МАДОУ «Детский сад № 39» и его филиалах проводится диагностика уровня развития воспитанников два раза в год: начальная и конечная.

Наименование	Образовательные области									
	Физическое развитие		Познавательное развитие		Речевое развитие		Художественно-эстетическое		Социально-коммуникативное	
Начало года/конец года	НГ	КГ	НГ	КГ	НГ	КГ	НГ	КГ	НГ	КГ
Итого 2020-2021	76 %	86 %	70 %	79%	66 %	76 %	75 %	87 %	66 %	74 %
Итого 2021-2022	77%	92%	72%	84%	69%	82%	79%	92%	72%	82%
Динамика в сравнении		6%		5%		6%		5%		8%



Анализ данных по отдельным образовательным областям позволяет отметить:

**Образовательная область «Социально – коммуникативное развитие».**

Анализируя развитие дошкольников по социально – коммуникативному направлению, можно выделить следующие типичные особенности: дети свободно вступают в речевое общение с окружающими, как со сверстниками, так и взрослыми, поддерживают диалог, адекватно реагируют на эмоциональное состояние собеседника. Стремятся соблюдать правила безопасного, культурного поведения в быту, социуме, природе, осознают свою принадлежность к семье, сообществу, проявляют интерес к различным видам труда, заботу об окружающих.

**Образовательная область «Познавательное развитие».** Дети интересуются окружающими предметами и действуют с ними; проявляют познавательный интерес и познавательную активность; способны к принятию собственных решений. Организуют и осуществляют познавательно-исследовательскую деятельность в соответствии с собственным замыслом, проявляют интерес к окружающему миру, выделяют в предметах сходства и отличия.

**Образовательная область «Речевое развитие».** Воспитанники обладают большим словарным запасом, умеют пересказать небольшой текст, рассказывают о событии, свободно излагают свои мысли, доказывают свою точку зрения; грамматически правильно оформляют свою речь; правильно произносят и хорошо различают все звуки; владеют некоторыми навыками языкового анализа и синтеза

**Образовательная область «Художественно – эстетическое развитие».** Дошкольники проявляют интерес и инициативу в самостоятельной и совместной деятельности, взаимодействия друг с другом; планируют свою деятельность и реализуют замысел

**Образовательная область «Физическое развитие детей».**

В течение учебного года проводилась работа по совершенствованию физических качеств детей с учетом индивидуальных особенностей воспитанников. Дети способны выполнять предлагаемые физические упражнения, построения, имеют представление о здоровом образе жизни, соблюдают элементарные правила личной гигиены, опрятности. У детей повысился интерес к здоровому образу жизни, двигательной активности, дети научились бережному отношению к себе и своему здоровью.

Педагогическая диагностика проводилась педагогами на основе наблюдения за ребенком, а двигательная деятельность на основе установленных тестов и методик в соответствии с возрастом и уровнем физической подготовленности воспитанников.

По результатам диагностики заполнялись индивидуальные карты развития по различным видам детской деятельности, указанных в ФГОС ДО (п.2.7): игровая, коммуникативная, познавательно-исследовательская, восприятие художественной литературы и фольклора, самообслуживание и элементарный бытовой труд, конструирование, изобразительная (рисование, лепка, аппликация), музыкальная и двигательная деятельность, конечные результаты объединены в образовательные области, представленные в таблице.

Содержание обучения и воспитания детей осуществляется в соответствии с основной образовательной программой дошкольного образования и следующим учебно-методическим материалом:

Направление	Учебно-методический комплект
<p>1. В группах общеразвивающей направленности – образовательная программа дошкольного образования</p> <p>В группах компенсирующей направленности для детей с нарушением зрения – реализация адаптированной образовательной программы</p> <p>В группах компенсирующей направленности для детей с тяжелым нарушением речи.</p>	<ul style="list-style-type: none"> <li>- Федеральная образовательная программа дошкольного образования (приказ №1028 от 25.11.2022г. Министерство просвещения Российской Федерации).</li> <li>- Примерная основная программа дошкольного образования, одобренной решением федерального учебно-методического объединения по общему образованию «Детство. Примерная образовательная программа дошкольного образования», под ред. Т.И. Бабаева, А.Г. Гогоберидзе, О.В. Солнцева и др.</li> <li>- Примерная образовательная программа дошкольного образования «Миры детства – конструирование возможностей» / Т.Н. Доророва, научный руководитель А.Г. Асмолов.</li> <li>- Образовательная программа дошкольного образования «СамоЦвет») / О. А. Трофимова, О.В. Толстикова, Н.В. Дягилева, О. В. Закревская. – Екатеринбург: ГАОУ ДПО СО «ИРО»</li> <li>- «Малыш. Программа по музыкальному воспитанию детей до 3 лет», Петрова В.А.</li> <li>- «Гармония. Программа по музыкальному воспитанию детей от 3 до 7 лет», Тарасова К.В., Нестеренко Т.В., Т. Г. Рубан</li> <li>- Парциальная модуль программа развития интеллектуальных способностей в процессе познавательной деятельности и вовлечения в научно-техническое творчество «STEAM-образование детей дошкольного и младшего школьного возраста»/ Т. В. Волосовец, В. А. Маркова, С.А. Аверин, Российская академия образования.</li> </ul>

Образовательная деятельность в МАДОУ «Детский сад № 39» и его филиалах строится в соответствии: с федеральным государственным образовательным стандартом дошкольного образования; с Федеральным законом от 29.12.2012 № 273-ФЗ «Об образовании в Российской Федерации», ФГОС дошкольного образования, СП 2.4.3648-20 «Санитарно-эпидемиологические требования к организациям воспитания и обучения, отдыха и оздоровления детей и молодежи».

Содержание образовательной программы соответствует основным положениям возрастной психологии и дошкольной педагогики; выстроено с учетом принципа интеграции образовательных областей в соответствии с возрастными возможностями и особенностями воспитанников, спецификой и возможностями образовательных областей.

Образовательный процесс в МАДОУ «Детский сад № 39» и его филиалах осуществляется на русском языке с позиции личностно-ориентированной педагогической системы: разностороннее, свободное и творческое развитие каждого ребёнка, реализация их природного потенциала, обеспечение комфортных, бесконфликтных и безопасных условий развития воспитанников. Программа основана на комплексно-тематическом принципе построения образовательного процесса; предусматривает решение программных образовательных задач в совместной деятельности взрослого и детей и самостоятельной деятельности детей не только в рамках непосредственно образовательной деятельности, но и при проведении режимных моментов в соответствии со спецификой дошкольного образования. Программа составлена в соответствии с образовательными областями: «Физическое развитие», «Социально-коммуникативное развитие», «Познавательное развитие», «Художественно-эстетическое развитие», «Речевое развитие». Реализация каждого направления предполагает решение специфических задач во всех видах детской

деятельности, имеющих место в режиме дня дошкольного учреждения: режимные моменты, игровая деятельность; специально организованные традиционные и интегрированные занятия; индивидуальная и подгрупповая работа; самостоятельная деятельность; опыты и экспериментирование.

При организации образовательного процесса учитываются принципы интеграции образовательных областей (физическое развитие, познавательное развитие, речевое развитие, социально-коммуникативное развитие, художественно-эстетическое развитие) в соответствии с возрастными возможностями и особенностями детей.

С 01.09.2019 года в МАДОУ «Детский сад № 39» и его филиалах «Детский сад № 20,22» реализуется ООП ДО «Миры детства: конструирование возможностей и вариативная часть ООП ДО «Детский календарь» / Т.Н. Доронова, С.Г. Доронов и другие. 220 (40%) родителей (законных представителей) осуществляют помощь в предоставлении качественного образования ребенка и его развитию, участвуя в образовательной деятельности с детьми и стали равноправными участниками образовательных отношений.

### 3. Состояние здоровья лиц, обучающихся по программам дошкольного образования.

№ п/п	Показатели по заболеваемости	Показатель 2021	Показатель 2022	Динамика	Комментарии
1.	Списочный состав	1123	1032	-91%	Наблюдается снижение показателя в связи с закрытием МАДОУ «Детский сад № 39» на капитальный ремонт кровли здания, монтаж сетей наружного освещения.
2.	Процент посещаемости	63,57%	81%	17,43%	процент посещаемости МАДОУ «Детский сад № 39» в 2022г. выше по сравнению с 2021г., в связи с улучшением эпидемиологической обстановки
3.	Число пропусков по болезни, в т.ч.	15277	13789	1488	наблюдается положительная динамика: снижение роста заболеваемости в 2022г
4.	Число пропусков на одного ребенка	27,83	21,9	5,93	в 2022 г. наблюдается незначительное снижение показателя пропусков на одного ребенка
5.	Средняя продолжительность одного заболевания	8,3	7,2	1,1	по сравнению с 2021 г. средняя продолжительность одного заболевания в 2022 г. стала незначительно короче
6.	Количество детей, не болевших за отчетный период	418	520	102	наблюдается положительная динамика: в 2022 г. количество не болевших детей значительно увеличилось
7.	Индекс здоровья	36	30,7	5,3	Улучшился показатель индекса здоровья детей

Анализируя данные таблицы, в соответствии с нормативными документами и локальными актами, нами определено, что охрана жизни детей и укрепление их здоровья – приоритетное направление деятельности дошкольного учреждения.

Организация работы по данному направлению предусматривает создание медико – педагогических условий и систему физкультурно-оздоровительной работы, направленных на сохранение и укрепление здоровья детей.

МАДОУ, в том числе и структурные подразделения реализуют ряд программ, действующих в объединение по данному направлению деятельности. Основными из них можно выделить:

- «Программа по профилактике травматизма в МАДОУ «Детский сад № 39» и его филиалах»;
- «Программа по оздоровлению детей МАДОУ «Детский сад № 39» и его филиалах»;
- «Программа по организации процесса питания детей во время образовательного процесса в МАДОУ «Детский сад № 39» и его филиалах».

Выявлено, что охране и укреплению здоровья воспитанников способствует систематическое применение современных здоровьесохраняющих и здоровьесформирующих технологий (стретчинг, фитбол, релаксация, различные виды гимнастик и др.) или их элементов на протяжении всего пребывания детей в ДОО, закалывающие процедуры.

Для организации физкультурно-оздоровительной работы с воспитанниками в ДОО используется оборудование и инвентарь спортивной и игровой направленности, детские тренажеры, атрибуты для проведения подвижных игр. Функционируют спортивные залы, площадки для спортивных игр, центры двигательной активности детей в групповых помещениях и на спортивных участках, позволяющие развивать у воспитанников навыки основных видов движения, крупную и мелкую моторику, силу, выносливость, гибкость, быстроту, меткость, ловкость.

В каждой возрастной группе активно используются массажные дорожки для профилактики плоскостопия, ежедневно проводится дыхательная и пальчиковая гимнастика, процедуры закалывания.

В распоряжении педагогов имеется фонотека с подборкой аудиофайлов для сопровождения выполнения спортивных упражнений, релаксации, соревновательных и игровых моментов. Используются видеофайлы и анимации с комплексом утренних гимнастик, флэш-монов и др.

Деятельность по профилактике заболеваний и укреплению здоровья детей осуществляют и медицинские работники ДОО (фельдшер) через проведение медицинских осмотров, беседы с детьми и родителями, размещение информации на стендах, контроль санитарного состояния и качества пищи и другие формы работы.

**Таким образом, для снижения заболеваемости детей проведены следующие мероприятия в 2021-2022 учебном году:**

- ↗ Разработана и внедрена программа «Здоровье»;
- ↗ Проведена профилактическая работа по заболеваемости воспитанников;
- ↗ Осуществлялось обучение высокой культуре гигиенического обслуживания детей;
- ↗ Организован оптимальный двигательный режим;
- ↗ Соблюдался в норме питьевой, световой и воздушный режим. Ежедневное кварцевание и проветривание групп;
- ↗ Осуществлялся дифференцированный подход к закалыванию каждого ребенка в соответствии с физическим состоянием его организма и медицинскими показаниями;
- ↗ Широкое использование профилактических мер: натуротерапия – чесночные бусы, полоскание горла в период обострения простудных заболеваний.



#### 4. Доступность образования.

##### 4.1. Условия получения дошкольного образования лицами с ограниченными возможностями здоровья и инвалидами.

МАДОУ «Детский сад № 39» и его филиалы посещают 73 воспитанника с ограниченными возможностями здоровья и 8 детей инвалидов, что составляет 0,6 % от общего числа воспитанников. Для данной категории детей в МАДОУ и его филиалах разработаны индивидуальные образовательные программы для ребенка с ограниченными возможностями здоровья, направленные на обеспечение коррекции нарушений развития различных категорий детей с ОВЗ, оказание им квалифицированной помощи в освоении программы, их разностороннее развитие с учетом возрастных и индивидуальных особенностей, социальной адаптацией.

№ п/п	ДОУ	Количество детей с ОВЗ	Количество детей инвалидов от 1 до 3-х лет	Количество детей инвалидов от 3-х лет до 8 лет
1.	МАДОУ «Детский сад № 39»	Переведены в другие детские сады на период ремонтных работ	-	-
2.	Филиал «Детский сад № 15»	13	-	3 (0,27%)
3.	Филиал «Детский сад № 20»	13	-	1(0,09%)
4.	Филиал «Детский сад № 22»	20	-	-
5.	Филиал «Детский сад № 25»	7	-	-
6.	Филиал «Детский сад № 43»	10	-	-
7.	Филиал «Детский сад № 95»	10	2 (0,19%)	2 (0,19%)

**ВЫВОД:** В работу с детьми данной категории включаются сотрудники образовательного учреждения, администрация и специалисты МАДОУ (ДОУ): заведующая филиалом, старший воспитатель, медработник, воспитатели, учитель-логопед, инструктор по физической культуре,

музыкальный руководитель, которые способствуют созданию условий и благоприятного микроклимата в ДООУ, для облегчения адаптации, их успешной социализации. Осуществляют индивидуальный подход к детям при организации воспитательно-образовательного процесса. Воспитатели и специалисты проводят беседы с родителями, консультации, дают рекомендации, советы для оптимального развития и адаптации детей в обществе. Медработники осуществляет контроль за адаптацией детей - инвалидов к условиям ДООУ, отслеживают состояние их здоровья, самочувствие в течение дня, согласно заключению и рекомендациям лечащих врачей во время пребывания детей в ДООУ. Консультируют воспитателей и родителей (законных представителей), дают рекомендации по осуществлению индивидуального подхода к детям в соответствие с диагнозом в организации питания, организации режимных процессов в детском саду и дома.

#### **4.1.1. Функционирование консультационных центров и оказание логопедической помощи в ДООУ.**

Для детей с нарушениями речи на базе детского сада оказывается логопедическая помощь. Целью является: коррекция речевого нарушения (недостатки звукопроизношения и фонематического оформления речи, фонематического восприятия, слоговой структуры слов, лексики, грамматики, связной речи).

Задачами являются: практическое усвоение лексических и грамматических средств языка; формирование правильного произношения (воспитание артикуляционных навыков, звукопроизношения, слоговой структуры и фонематического восприятия); развитие навыков связной речи. Дети обследуются учителем-логопедом, начиная с 3 лет, два раза в год: в начале и в конце года. Детей, у которых ярко выражены нарушения речи, направляют к специалисту.

Консультационный центр посещают 26 детей в объединении. Педагоги осуществляют деятельность в консультационном центре в соответствии с планом работы на учебный год.

В МАДОУ «Детский сад № 39» функционируют 3 группы компенсирующей направленности для детей с нарушением зрения (2 группы) и речи (1 группа).

#### **Модель коррекционной работы**

<b>Специальная коррекционная работа</b>			
Развитие зрительного восприятия	Ориентировка в пространстве	Социально-бытовая ориентировка	Развитие мелкой моторики пальцев рук детей
<b>Комплексный подход к организации коррекционно-воспитательной работы</b>			

Обеспечение оптимальных условий для системного комплексного, непрерывного воспитания детей со зрительной патологией	Учет общих, специфических и индивидуальных особенностей развития детей с нарушением зрения	Обеспечение стандарта общеобразовательной подготовки в условиях дошкольного воспитания	Дифференцированный подход к детям в зависимости от состояния их зрения и способов ориентации в познании окружающего мира	Система работы по социально-бытовой ориентировке	Специальная коррекционная работа, направленная на преодоление отклонений в психофизиологическом развитии детей
---	--	--	--	--	--

Коррекционная работа с детьми, имеющими нарушения зрения, осуществляется в тесной связи с комплексным лечебно-восстановительным лечением, осуществляемым специалистами «ДГБ № 1» г. Первоуральск, на основе максимального сближения медицинских и педагогических средств коррекции.

Направленное обучение и воспитание строится из пропедевтических курсов, предусматривающих формирование навыков и умений пользоваться неполноценным зрением и формирование компенсаторных форм ориентации за счет развития сохранных анализаторов, речи и мышления.

Обучение и воспитание в группах компенсирующей направленности для детей с нарушением зрения в филиале «Детский сад № 22» направлено на раннюю коррекцию и компенсацию вторичных отклонений в развитии детей, осуществление лечебно-восстановительной работы по исправлению косоглазия и амблиопии, а также успешную подготовку к переходу на следующую ступень – обучению детей в школе.

Коррекционная работа с детьми осуществляется в 2-х основных направлениях:

1. специальная коррекционная работа по развитию зрительного восприятия, ритмике, социально-бытовой ориентировке, пространственной ориентировке, коррекции речевых нарушений;
2. организация коррекционных упражнений в различных видах детской деятельности.

Содержание коррекционно-развивающей работы с детьми, имеющими нарушения зрения, в филиале «Детский сад № 22» строится посредством Примерной адаптированной основной образовательной программы дошкольного образования для детей раннего и дошкольного возраста (одобрена решением федерального учебно-методического объединения по общему образованию 7 декабря 2017 г. Протокол № 6/17). Первостепенное внимание в программе уделено комплексному подходу к диагностике и коррекционной помощи детям, длительной медико-психологической реабилитации, созданию коррекционной развивающей предметно-пространственной среды.

Коррекционно-педагогическая работа с воспитанниками, имеющими нарушения зрения тесно связана с лечебной работой и организуется педагогами (воспитателем, педагогом – психологом, логопедом, музыкальным руководителем) в соответствии с этапами лечения детей (преаппаратной подготовкой, лечением на офтальмологических аппаратах) и характером нарушения зрения.

Организуя непосредственно образовательную, совместную деятельность с детьми, имеющими нарушения зрения, педагогами решаются следующие задачи:

1. Развитие зрительно-моторной координации (воспитатель, логопед, педагог-психолог):

- развитие точных соотносящих внешних практических действий;

- привитие навыков прослеживания глазами за действиями рук;
- развитие мелкой моторики рук;
- развитие умения проведения прямой, кривой и изогнутой под разными углами линии от заданного начала к заданному концу между границами или по заданному образцу;
- совершенствовать умение соединять точки вертикальными и горизонтальными линиями;
- учить выполнять различные виды штриховок;
- развитие умения рисовать фигуры и писать цифры по образцу.

### 2. Удержание в поле зрения зрительного стимула (воспитатель, логопед, музыкальный руководитель, педагог-психолог):

- обучение умению удерживать в поле зрения стимул (знак, фигура);
- развитие зрительной памяти;
- развитие глазомера и глазодвигательных функций;
- развитие умения ориентироваться в малом пространстве.

### 3. Активизация зрительных образов и сенсорных эталонов (воспитатель, логопед, педагог-психолог, музыкальный руководитель) :

- умение узнавать предметы, предложенные для восприятия в различных модальностях (натуральные предметы, объемная модель, силуэтное, контурное изображение);
- умение видеть признаки опознания предметов в различных модальностях;
- совершенствование и уточнение предметных представлений;
- совершенствование навыков обследования предмета;
- формирование представлений о сенсорных эталонах;
- умение пользоваться сенсорными эталонами при анализе свойств и качеств предмета;
- развитие сенсорных операций как части обследовательских перцептивных действий.

В филиале «Детский сад № 22» педагог-психолог осуществляет:

- координацию деятельности педагогов по психолого-педагогическому сопровождению детей с нарушением зрения;
- диагностику уровня психического развития детей, имеющих нарушения зрения;
- индивидуальные и групповые занятия психолога с детьми с нарушением зрения;
- ведение индивидуальной психологической карты развития ребенка;
- составление индивидуальной образовательной программы;
- консультативную психологическую помощь педагогам;
- консультативную психологическую помощь родителям детей.

Возрастные группы компенсирующей направленности для детей с нарушением зрения располагают всеми современными условиями, необходимыми для организации коррекционной работы с детьми:

- рациональное освещение рабочего, игрового места и помещений;
- подбор мебели в соответствии с ростом ребенка, подбор места посадки ребенка за столом в соответствии с состоянием органа зрения;

- цветовой контраст при переходах из одного помещения возрастной группы в другое, для лучшей ориентировки ребенка в окружающей обстановке.

В филиале «Детский сад № 22» введена ставка дефектолога. Дефектолог свою работу организует в соответствии с рабочей программой по реализации Адаптированной основной образовательной программы дошкольного образования для детей с задержкой психического развития. Реализация данной программы позволит обеспечить систему условий для устранения недостатков развития познавательной сферы у детей дошкольного возраста с задержкой психического развития и осуществление своевременного и полноценного всестороннего развития, обеспечения личностного и эмоционального благополучия посредством интеграции содержания образования и организации взаимодействия субъектов образовательного процесса

Создавая здоровьесберегающее пространство в группах компенсирующей направленности для детей с нарушением зрения филиале «Детский сад № 22» созданы:

- Специальные зрительные ориентиры в виде ярких полосок, красных сигнальных пятен расположенных в помещении групповой комнаты;
- Зрительные траектории в виде цветных линий-стрел (методика ученого врача-офтальмолога Базарного);
- Для восприятия дидактического материала в режиме движения используются сенсорные кресты-вертушки и горки-волны, офтальмотренажеры («Стрелоплан», «Прыгающий взгляд», «Ладошки», «Волшебные узелки»). Создание такой специальной коррекционной среды не требует больших материальных затрат.
- Внутреннее оформление помещения соответствующее всем эстетическим требованиям. В целях сближения условий детского сада с домашней обстановкой предусмотрено оформление в группах уголков отдыха, где ребенок имеет возможность поиграть с любимой игрушкой, рассмотреть альбом с фотографиями. Этим обеспечивается хорошее самочувствие детей и уравновешенное состояние нервной системы.
- Наполнение педагогического процесса современными коррекционно-развивающими методиками, дидактическими пособиями, раздаточным материалом. Подбор этих упражнений осуществляется дифференцированно с учетом зрительных возможностей каждого ребенка, уровня развития. Меняются игры также индивидуально по мере усвоения материала и проявления интереса к нему.

Для реализации проекта «Совместная деятельность педагогов и детей» и проведения коррекционно-реабилитационных мероприятий с воспитанниками, имеющими нарушения зрения, нами совместно с администрацией дошкольного учреждения и коллегами оборудована сенсорная комната, состоящая из мягкой среды (кресла-трансформеры с гранулами, напольные маты, сухой бассейн), звуковой среды (магнитофон с набором аудиокассет, CD- дисков), зрительной среды (панно «Звездное небо», безопасная пузырьковая колонна с платформой, безопасный оптоволоконный пучок «Волшебные нити»), стол для занятий песко-терапией, офтальмотренажеры.

Так как у детей с нарушением зрения, как правило, имеются сложные заболевания опорно-двигательного аппарата, значительные отклонения в здоровье (нарушения дыхательной и сердечно-сосудистой, нервной систем), для организации двигательной деятельности детей в работе используются тренажер сложного устройства («Велосипед»). Данный тренажер имеет свое специфическое назначение и позволяют ребенку овладеть сложным комплексом упражнений, способствующих развитию силы, силовых качеств, развить выносливость, повысить эмоциональный тонус.

Физкультурно-оздоровительная работа с воспитанниками с нарушением зрения, осуществляется с использованием игрового набора «Кузнечик».

В соответствии с требованиями СанПиН для детей с ограниченными возможностями здоровья (с амблиопией и косоглазием) имеются пособия для организации двигательной деятельности: звуковые и движущиеся мишени, мягкие кочки, различные дорожки с направляющими линиями, опоры, объемные и плоскостные зрительные ориентиры, механические игры и игрушки, мячи разного размера которые с успехом используются в работе с детьми.

Условия, созданные филиале «Детский сад № 22, в соответствии с СанПиН, и Федеральными требованиями к образовательным учреждениям в части охраны здоровья детей способствуют повышению у воспитанников эффективности лечения амблиопии и косоглазия. По результатам обследования врачами – офтальмологами ГАУЗ СО «Детская городская больница город Первоуральск», ГАУЗ СО «Многопрофильный клинический медицинский центр «Бонум» у воспитанников с нарушением зрения в период 2022г. наблюдается положительная динамика:

- улучшение остроты зрения амблиопичного глаза наблюдалось в 2021г. - 70 %, 2022г. 75% детей,
- уменьшение угла косоглазия наблюдется в 2021г. - 55%, 2022г. – 58% дошкольников с косоглазием
- восстановлено зрение до возрастной нормы в 2021г. - 15% детей, 2022г. – 19% у воспитанников с нарушением зрения.

На 01.09.2022г. преобладающими отклонениям в состоянии здоровья воспитанников филиала «Детский сад № 22» со стороны органов зрения являются: гиперметропия (различной степени) – 48%; астигматизм – 23%, сходящееся и расходящееся косоглазие – 36%, астигматизм – 29%.

#### 4.1.2. Участие детей с ограниченными возможностями здоровья и инвалидами в мероприятиях различного уровней.

№ п/п	Мероприятия	Уровень	Результат
<b>Филиал «Детский сад № 15»</b>			
1.	«Моя родина Россия и я» творческий конкурс юных патриотов	МАДОУ «Детский сад № 39»	3 воспитанника (33%) (участие)
2.	Городской игровой фестиваль по лего-конструированию и робототехнике «ЛегоПутешествие-2022»	Муниципальный	7 воспитанников (70 %) (победитель в номинации «Блюдо народов России», диплом 3 степени)
3.	Городской открытый фестиваль детского творчества «Семь Ярких нот»	Муниципальный	2 воспитанника (20 %) (участие)
4.	Всероссийская акция «Лыжня России - 2022»	Всероссийский	3 воспитанника (30%) участники
5.	Творческие международные конкурсы	Международные	6 воспитанников (60 %) (лауреаты 1,2 степени 5 детей, дипломы победителей 4 детей)
<b>Итого ДОУ № 15</b>		МАДОУ «Детский сад № 39»	<b>3(33%)</b>

		Муниципальный	<b>9(90%)</b>
		Всероссийский	<b>3(30%)</b>
		Международный	<b>6(60%)</b>
<b>Филиал «Детский сад № 22»</b>			
<b>1.</b>	Конкурс «Россия – Родина моя»	МАДОУ «Детский сад № 39»	<b>10 (33%)</b>
<b>2.</b>	Интеллектуальный марафон для детей дошкольного возраста «Маленькие гении»	Региональный	<b>3 (10%)</b>
<b>3.</b>	Городской открытый фестиваль флешмобов «Flash Dance»	Муниципальный	<b>3 (10%)</b>
<b>4.</b>	Городской открытый фестиваль детского творчества «Семь ярких нот»	Муниципальный	<b>3 (10%)</b>
<b>5.</b>	Городское мероприятие по конькобежному спорту в рамках открытых Всероссийских массовых соревнований «Лед надежды нашей»	Муниципальный	<b>3 (10%)</b>
<b>6.</b>	Игровой фестиваль по лего – конструированию для дошкольников и педагогов с использованием дистанционных технологий «ЛегоПутешествие по России - 2022»	Муниципальный	<b>7 (23%)</b>
<b>7.</b>	Городской конкурс детского творчества «Пасха красная» Управления образования ГО Первоуральск и Первоуральского благочиния «Пасха красная»	Муниципальный	<b>8 (26%)</b>
<b>8.</b>	Всероссийский фестиваль «Техно-квест»	Всероссийский	<b>8 (26%)</b>
	<b>Итого ДОУ № 22</b>	МАДОУ «Детский сад № 39»	<b>10 воспитанников (33%)</b>
		Муниципальный	<b>24 воспитанника (80%) - участники 1 тура</b>
		Региональный	<b>3 (10%)</b>
		Всероссийский	<b>8 воспитанников (26%)</b>
<b>Филиал «Детский сад № 20»</b>			
<b>1.</b>	Творческий конкурс юных патриотов «Моя Родина и я»	МАДОУ «Детский сад № 39»	3 (17,6%) участника

2.	Интеллектуальный марафон «Маленькие гении»	МАДОУ «Детский сад № 39»	1 (5,9%) участник
3.	Городской конкурс по конструированию «ЛегоПутешествие по России»	Муниципальный	2 (11,8%) участника
4.	Конкурс детских творческих работ «Мамина улыбка»	Муниципальный	4 (23,5%) участника
5.	Городской конкурс по конструированию «ЛегоПутешествие по России»	Муниципальный	3 (17,6%) участника
6.	Конкурс детских творческих работ, выполненных с использованием материалов для лепки «День рождения Снеговика»	Всероссийский	4 (23,5%) победителя
7.	Конкурс детского творчества «Забавный Пингвин»	Всероссийский	3 (17,6%) победителя
8.	Конкурс детских творческих работ с применением деталей конструктора «Из конструктора я собираю»	Всероссийский	2 (11,8%) победителя
<b>Итого ДОУ № 20</b>		МАДОУ «Детский сад № 39»	<b>4 (23,5%)</b>
		Муниципальный	<b>6 (35,2%)</b>
		Всероссийский	<b>9 (52,9%)</b>
<b>Филиал «Детский сад № 25»</b>			
1.	Фестиваль по лего-конструированию и робототехнике «ЛегоПутешествие по России»	МАДОУ «Детский сад № 39»	Сертификаты участников: 3 воспитанника
2.	Городской конкурс детских творческих работ «Мамина улыбка»	Муниципальный	Сертификаты участников: 1 воспитанника
3.	Всероссийский технологический фестиваль «Робофест» ИКаРенок с пеленок	Всероссийский	Сертификаты участников: 1 воспитанник
4.	<b>Итого ДОУ № 25</b>	МАДОУ «Детский сад № 39»	<b>3 (30%)</b>
		Муниципальный	<b>1 (10%)</b>
		Всероссийский	<b>1 (10%)</b>



<b>Филиал «Детский сад № 43»</b>			
1.	Фестиваль «ЛегоПутешествия по России – 2023»	Муниципальный	7 (70%)
2.	Военно-патриотическая игра «Зарничка»	Муниципальный	4 (40%)
3.	Выставка-конкурс детского творчества «Удиви деда Мороза»	Муниципальный	10 (100%)
4.	Выставка-конкурс детского творчества «Новогодняя карусель»	Муниципальный	1 (10%)
5.	Интеллектуальный марафон для детей дошкольного возраста «Маленькие гении», 1 этап	Региональный	1 (10%)
6.	Фестиваль «Техно-Квест»	Всероссийский	2 (20%)
7.	Всероссийская акция «Лыжня России - 2023»	Всероссийский	5 (50%)
8.	<b>Итого ДОУ № 43</b>	Муниципальный	<b>10 (100 %)</b>
		Региональный	<b>3 (30 %)</b>
		Всероссийский	<b>5 (50 %)</b>
<b>Филиал «Детский сад № 95»</b>			
1.	Фестиваль «ЛегоПутешествия по России – 2023»	Муниципальный	4 воспитанника (23,5 %) участники конкурса
2.	<b>Итого ДОУ № 95</b>	Муниципальный	<b>4(23,5 %)</b>
3.	<b>ИТОГО ПО МАДОУ «Детский сад №39»</b>	МАДОУ «Детский сад № 39»	<b>20(24,7%)</b>
		Муниципальный	<b>54(66,7%)</b>
		Региональный	<b>6(7,4%)</b>
		Всероссийский	<b>26(32%)</b>
		Международный	<b>6(7,4%)</b>

**ВЫВОД:** воспитанники с ограниченными возможностями здоровья не испытывают дополнительных сложностей в процессе социализации и принимают активное участие в мероприятиях различного уровня. По сравнению с 2021 годом участие воспитанников с ограниченными возможностями здоровья в 2022 году увеличилось: муниципальный уровень 2021г.(16 (19%)) – 2022г.(54(66,7%)), динамика составила 38(46,9%); участие в конкурсах регионального уровня в 2022 году выросло на 3(3,7%). В конкурсах всероссийского уровня также наблюдается увеличение

числа участия воспитанников с ограниченными возможностями здоровья в 2022 году 26(32%), по сравнению с 2021г. 14(16,%), динамика составила 12(14,8%).

## **5. Оценка образовательной деятельности**

Образовательная деятельность ведётся на основании ООП ДО, которая составлена в соответствии с ФГОС дошкольного образования, с учётом примерной образовательной программы дошкольного образования, санитарно эпидемиологическими правилами и нормативами. Ежегодно, на основе анализа результатов деятельности МАДОУ «Детский сад № 39» (ДОУ) за учебный год, ООП ДО корректируется. Педагоги адаптируют образовательную деятельность с учетом потребностей, способностей, интересов и инициативы воспитанников.

Качество образовательной деятельности в ДОУ напрямую зависит от созданных в нем образовательных условий. Штат работников ДОУ укомплектован педагогами, имеющими квалификацию, необходимую для реализации образовательной деятельности по ООП ДО. С целью более профессиональной реализации образовательной деятельности по ООП ДО, педагогическим работникам ДОУ предоставляется возможность получить дополнительное профессиональное образование без отрыва от производства. Квалификация работников ДОУ позволяет создать условия для развития детей с учетом их потребностей и интересов. На основе анализа квалификации, профессиональной деятельности педагогов, педагогические работники систематически повышают свою профессиональную компетентность через курсовую подготовку, семинары-практикумы, самообразование, диссеминацию профессиональной деятельности, формы методической работы. Выбор тематики определялся запросами работников, потребностью ДОУ, ориентирами Государственной Политики.

В течении всего времени пребывания ребенка в ДОУ, создаются условия для поддержки инициативы детей через создание условий для свободного выбора детьми деятельности, партнеров деятельности, материалов; принятия детьми решений, выражения своих чувств и мыслей. Организация образовательного процесса в ДОУ структурирована режимом пребывания воспитанников, подробно описанного в ООП ДО, рабочих программах педагогов, Правилах внутреннего распорядка воспитанников. Рационально построенный и организованный гибкий режим пребывания в ДОУ является важным фактором, обеспечивающим своевременное и гармоничное физическое и психическое развитие детей (утвержденный распорядок дня доступен для ознакомления родителям).

В ДОУ предусмотрена и реализуется на системном уровне индивидуализация образовательного процесса, включающего организацию разных видов детской деятельности. Организация образовательного процесса носит проектно-тематический характер. Активное использование в организации совместной деятельности с детьми разных форм информационных технологий способствует эффективности образовательного процесса. Пространства и оснащение групп способствуют развитию воспитанников в разных видах детской деятельности, обеспечивают индивидуализацию, развитие инициативы, самостоятельности.

С 01.09.2022 года МАДОУ «Детский сад № 39» реализует рабочую программу воспитания и календарный план воспитательной работы, которые являются частью основной образовательной программы дошкольного образования.

Программа основана на воплощении национального воспитательного идеала, который понимается как высшая цель образования, нравственное (идеальное) представление о человеке.

В основе процесса воспитания детей в ДОУ лежат конституционные и национальные ценности российского общества.

Целевые ориентиры рассматриваются как возрастные характеристики возможных достижений ребенка, которые коррелируют с портретом выпускника ДООУ и с базовыми духовно-нравственными ценностями. Планируемые результаты определяют направления Рабочей программы воспитания.

С учетом особенностей социокультурной среды, в которой воспитывается ребенок, в Программе воспитания отражено взаимодействие участников образовательных отношений (далее – ОО) со всеми субъектами образовательных отношений. Такой подход дает возможность воспитать гражданина и патриота, раскрывать способности и таланты детей, подготовить их к жизни в высокотехнологичном, конкурентном обществе.

В Программе ценности воспитания соотнесены с направлениями воспитательной работы МАДОУ «Детского сада № 39».

Ценности **Родины и природы** лежат в основе патриотического направления воспитания.

Ценности **человека, семьи, дружбы, сотрудничества** лежат в основе социального направления воспитания.

Ценность **знания** лежит в основе познавательного направления воспитания.

Ценность **здоровья** лежит в основе физического и оздоровительного направления воспитания.

Ценность **труда** лежит в основе трудового направления воспитания.

Ценности **культуры и красоты** лежат в основе этико-эстетического направления воспитания.

Реализация Программы основана на взаимодействии с разными субъектами образовательных отношений, предполагает социальное партнерство с другими организациями.

В части, формируемой участниками образовательных отношений, приоритетные направления воспитания отражены с учетом реализуемой ООП ДО, региональной и муниципальной специфики реализации Стратегии развития воспитания в Российской Федерации на период до 2025 года, а также воспитательных задач, согласно ФГОС ДО в рамках образовательных областей – социально-коммуникативного, познавательного, речевого, художественно-эстетического развития, физического развития.

**ВЫВОД:** При написании программы ДООУ сохранены уже имеющийся в дошкольном образовательном учреждении позитивный опыт реализации воспитательной работы, а также региональные и муниципальные особенности социокультурного окружения, которые прямо или косвенно влияют на воспитательный процесс и решение задач воспитания. В реализации рабочей программы воспитания и календарного плана воспитательной работы принимают участие все педагогические работники МАДОУ «Детский сад № 39» и его филиалов. При этом, необходимо отметить, что не прослеживается формальный подход.

В течение учебного года были запланированы и проведены мероприятия, которые носили нравственно-патриотический характер.

Первые итоги выполнения рабочей программы воспитания и календарного плана воспитательной работы позволяют говорить о том, что заложенные в ней подходы (как традиционного плана, так и инновационные и перспективные технологии воспитательной деятельности) достаточно результативны.

При реализации задач рабочей программы воспитания педагоги ДООУ строили воспитательно-образовательную деятельность с детьми по следующим направлениям:

- ознакомлении детей с историей, героями, культурой, традициями России и своего народа;
- организации коллективных творческих проектов, направленных на приобщение детей к российским общенациональным традициям;

- формировании правильного и безопасного поведения в природе, осознанного отношения к растениям, животным, к последствиям хозяйственной деятельности человека.

## 6. Дополнительное образование

МАДОУ «Детский сад № 39» и его филиалы осуществляет дополнительное образование детей. Программы реализовывались по следующим направлениям: “Здоровячок”, “Непоседы”, “Развитие логики дошкольников средствами игр В.В. Воскобовича”, «Волшебная кисть», легоконструирование и робототехника. Данные образовательные услуги оказываются в соответствии с лицензией на добровольной платной основе и являются неотъемлемым компонентом социального заказа общества. Охват дополнительным образованием в МАДОУ «Детский сад № 39» и его филиалах составил в 2022 году 427 воспитанников.

Раздел 3. Распределение обучающихся по направлениям дополнительных общеобразовательных программ, полу и формам обучения, человек

Наименование	№ строки	Численность обучающихся всего	Численность обучающихся (из гр. 3) девочки	Численность обучающихся (из гр. 3) обучались в сетевой форме обучения	Численность обучающихся (из гр. 3) обучались с применением электронного обучения и дистанционных образовательных технологий	Лица с ограниченными возможностями здоровья всего (из гр. 3)	Лица с ограниченными возможностями здоровья (из гр. 7) девочки	Лица с ограниченными возможностями здоровья (из гр. 7) обучались в сетевой форме обучения	Лица с ограниченными возможностями здоровья (из гр. 7) обучались с применением электронного обучения и дистанционных образовательных технологий	Дети-инвалиды всего (из гр.3)	Дети-инвалиды (из гр. 11) девочки	Дети-инвалиды (из гр. 11) обучались в сетевой форме обучения	Дети-инвалиды (из гр. 11) обучались с применением электронного обучения и дистанционных образовательных технологий
А	Б	3	4	5	6	7	8	9	10	11	12	13	14
Техническое	06	40	19			3	1						
Естественнонаучное	07	104	50			14	4			2	2		
Туристско-краеведческое	08												
Социально-гуманитарное	09	39	20	2		6	5	2					
Общеразвивающие программы: художественной направленности	10	38	27			2							
Физкультурно-спортивной направленности	11	206	99			11	4			1			
Предпрофессиональные программы: в области искусств	12												
в области физической культуры и спорта	13												

## ВЫВОД:

Ценность дополнительного образования состоит и в том, что оно усиливает вариативную составляющую образования, способствует практическому приложению знаний и навыков, полученных в дошкольном образовательном учреждении, стимулирует познавательную мотивацию. А главное – в условиях дополнительного образования дети могут развивать свой творческий потенциал, навыки адаптации к современному обществу и получают возможность полноценной организации свободного времени.

Потенциал дополнительного образования используется для построения единого образовательного пространства (педагоги, дети, родители, профессиональные сообщества), обеспечивает повышение качества образовательных услуг, помогает дошкольникам реализовать свои способности под руководством опытных воспитателей. При этом решаются основные задачи по выявлению способных и талантливых детей, созданию максимально благоприятных условий для разностороннего развития детей, разработке и внедрению нового содержания образования, педагогических технологий, созданию условий дошкольникам для реализации их творческих способностей. Также организация платных дополнительных услуг работает на повышение статуса учреждения.

## **7. Организация сетевого взаимодействия**

Организация сетевого взаимодействия основано на социальном партнерстве МАДОУ «Детский сад № 39» с заинтересованными лицами и организуется через различные формы и уровни:

- партнерство внутри системы образования между социальными группами профессиональной общности (ДОУ, школы, учреждения дополнительного образования и т. д.);
- партнерство образовательного учреждения с представителями иных сфер (к ним относятся учреждения здравоохранения, культуры, физкультуры, органов управления образованием, государственных надзорных органов, службы социальной защиты семьи и детей);
- партнерство со спонсорами, благотворительными организациями (это коммерческие структуры, средства массовой информации и другие).

Социальное партнерство и сотрудничество, обеспечивая степень открытости образовательного учреждения, является важным механизмом повышения качества образования в создании единого культурно-образовательного пространства. Деятельность с социальными партнерами и заинтересованными лицами, основанная на взаимодействии и взаимодоверии, осуществляется совместно, на основе изучения потребностей и возможностей обеих сторон. Социальными партнерами сетевого взаимодействия МАДОУ «Детский сад № 39» выступают следующие организации:

- МАДОУ «Детский сад № 39» и его филиалы;
- МАОУ СОШ № 1, МАОУ СОШ № 7;
- МБОУ ДО «Первоуральская детская художественная школа»;
- ПМБУК «Централизованная библиотечная система» г. Первоуральска (филиал № 1);
- отдел ГИБДД ОМВД России по городу Первоуральску.
- ПМПК
- ЦРДМ
- ПОЧТА РОССИИ
- ГАОУ ДПО СО «ИРО»

Взаимодействие МАДОУ «Детский сад № 39» с социумом по реализации Программы, обеспечивается на основании договоров, планов совместной работы по различным направлениям деятельности.

**ВЫВОД:** Практика работы системы сетевого взаимодействия нашего учреждения с социальными партнерами показывает, что только слаженная работа педагогического коллектива, личная заинтересованность каждого педагога в отдельности, определение и реализация эффективных форм взаимодействия даёт положительные результаты в организации работы с социальными партнёрами, которые помогают образовательному учреждению в социальном развитии детей дошкольного возраста.

## 8. Оценка востребованности выпускников

Выпускники МАДОУ «Детский сад № 39» и его филиалов ежегодно поступают учиться в различные школы г. Первоуральска:

№ школы	Лицей 21	МАО У СОШ № 7	МА ОУ СО Ш № 1	МА ОУ СО Ш №3	МА ОУ СО Ш №6	МА ОУ СО Ш №32	МА ОУ СО Ш №5	МА ОУ СО Ш №10	МА ОУ СО Ш №22	МАОУ СОШ №91г. Екатер инбург	МАОУ СОШ №2	МАОУ СОШ №12	МАОУ СОШ №11
<b>Количество поступивших учеников</b>	79	99	70	5	2	2	1	2	2	1	5	1	1

**ВЫВОД:** Педагогическим коллективом учитывается возможность разностороннего общения детей и преемственность образовательной деятельности детского сада со школами г.о. Первоуральска в контексте расширения социокультурной и образовательной среды. Выпускники МАДОУ «Детский сад № 39» в количестве 270 воспитанников успешно осваивают школьную программу.

## 9. Итоги контрольно-проверочных мероприятий.

Контрольные мероприятия в течение прошедшего учебного года проводились согласно плану контроля и охватывали все направления деятельности. Результаты контрольных мероприятий оформлены в виде карт контроля и справок, содержащих: тему (направление); цель, предмет, сроки, характеристику состояния дел по контролируемому вопросу, выводы и рекомендации. Информация о результатах проведенного контроля доводится до руководителей, педагогических и непедагогических работников под личную подпись. Выявленные замечания и рекомендации оформляются приказом директора, с определенными сроками устранения замечаний, либо выполнения рекомендаций.

При обнаружении замечаний, проводился повторный контроль с целью проверки их устранения. По итогам контроля в зависимости от его формы, цели и задач и с учетом реального положения дел: проводятся заседания педагогических или методических советов, производственные совещания, совещания с педагогическим составом. Результаты контроля учитываются при проведении аттестации педагогических работников и распределении стимулирующих выплат.

Контроль реализации годовых задач 2021 – 2022 учебного года проведен в соответствии с планированием через оперативную, тематическую формы контроля, взаимоконтроль и онлайн - анкетирование.

Анализ итогов контрольных мероприятий по выполнению годовых задач прошедшего учебного года позволяет говорить об их реализации на достаточном уровне.

## 8. Внедрение современных технологий.

Основной упор в реализации целей был направлен на внедрение и реализацию современных образовательных технологий, обеспечивающий обновление содержания образования, качество воспитательно-образовательного процесса в МАДОУ. Ведущей идеей достижения цели стало использование в деятельности различных инновационных педагогических технологий. Одним из подтверждений результативности может служить экспертиза оценки качества выпускников и педагогический мониторинг. Данные представлены выше. Кроме того, данный показатель может быть подтвержден другими результатами работы:

- мероприятия по здоровьесбережению и здоровьесохранению детей (использование квестов, технологии буккроссинг, кейс-технологии, технологии трех вопросов, творческих мастерских как основы проекта летнее-оздоровительно кампании; закаливание, питание и другие).

Особое место в деятельности отведено профилактике травматизма среди детей. В МАДОУ и его филиалах реализуется программа «Профилактика травматизма». Кроме того, снизился уровень бытового травматизма. В 2021- 2022 учебном году бытовые травмирования детей снизились на 2%.

Реализация целей и задач прошедшего учебного года, направленная на внедрение современных педагогических технологий, постепенно переросла в активную инновационную деятельность педагогического коллектива в нескольких направлениях:

№ п/п	Наименование площадки	Номер документа	Срок действия
1.	Федеральное государственное автономное учреждение «Федеральный институт развития образования». Апробация образовательной программы дошкольного образования «Миры детства: конструирование возможностей»	Приказ «О присвоении статуса экспериментальной площадки федерального государственного автономного учреждения» Федеральный институт развития образования» от 15.02.2017г. № 48	до 2024 года
2.	Всероссийский тьюторский центр ООО «Развивающие игры Воскобовича»	Сертификат № 17-03 от 02.04.2017г.	до 31 июня 2023 года

3.	Реализация пилотной площадки на базе ГАОУ ДПО Свердловской области «Институт развития образования» по внедрению дистанционных образовательных технологий	Приказ «Об организации деятельности ресурсных организаций по внедрению электронного обучения и обучения с использованием дистанционных образовательных технологий» от 10.01.2021 г. №7/18/22	До 2024 года
4.	Реализация проекта инновационной деятельности «Легоконструирование и робототехника для детей с ОВЗ» в рамках Муниципальной творческой лаборатории	Распоряжение о продлении статуса муниципальной творческой лаборатории МАДОУ «Детский сад № 39 комбинированного вида» от 09.04.2020 г. №367.	До 2025 года

На сегодняшний день в детском саду, в контексте данной программы найдены и апробируются приемы, механизмы создания партнёрских отношений между всеми участниками образовательных отношений. В данной деятельности мы отмечаем положительные изменения, что подтверждается, использованием новых интересных форм работы, благоприятных климатом в группе, активизацией деятельности родителей.

Одновременно в развивающей предметно-пространственной среде произведены корректировки, связанные с принципами данной программы. Найдены интересные, нестандартные решения для применения в деятельности технологий Н. А. Коротковой и других технологий и культурных практик.

Тенденции достижений и изменений, произошедших в отчетный период в первую очередь связаны с особенностью самого отчетного периода (ограничительные меры, соблюдение санитарных правил и т.д.). Это способствовало активизации в использовании ИКТ и дистанционных технологий (в том числе и в работе с родителями воспитанников). Вместе с тем, педагоги ведут результативную работу по реализации современных образовательных технологий (“Сказочные лабиринты игры” В.В. Воскобовича, “Река времени”, “Путешествие по карте”, кейс-технологии, Легоконструированию, ТИКО-моделирование, Творческие мастерские и другие).

Цели и задачи 2021-2022 учебного года решались, созданными творческими группами, методическим советом, рабочими группами. Задачи, поставленные в прошлом учебном году, а именно:

- ↗ Обновление содержания развивающей предметно-пространственной среды;
- ↗ Снижение роста заболеваемости, сохранение и укрепление здоровья воспитанников;
- ↗ Обеспечение доступности образования;
- ↗ Повышение уровня квалификации педагогических кадров МАДОУ «Детский сад № 39» и его филиалов;
- ↗ Внедрение и реализация инновационной деятельности;
- ↗ Развитие и расширение спектра дополнительных платных услуг.



В МАДОУ «Детский сад № 39» были разработаны и утверждены локальные акты, подтверждающие деятельность методического совета. В состав методического совета вошли 4 старших воспитателя и 1 заведующий филиалом. Было проведено 4 методических совета (100%) в соответствии с планом на год.

**Систематическое посещение педагогических совещаний, методического совета, участие в творческих и поисковых группах и др. педагогов, подтверждается данными в таблице 1.**

**Таблица 1**

ДОУ	Педагогические советы	Иные формы	Методические объединения				Итог	
			РГ	ТПГ	ИГ	ДМО	Баллы	%
15	3	3	1	1	1	1	1,5	50%
20	3	3	3	2	2	3	2,6	94 %
22	3	5	3	1	1	2	3	100%
25	3	3	1	1	1	1	1,8	61%
39	3	3	1	1	1	2	2,0	72%
43	3	3	1	1	1	1	1,8	61%
95	3	3	3	3	2	2	2,6	94%
Итого:	24	23	15	10	9	10	2,18	70%

Для методической поддержки педагогов по развитию их профессиональной компетентности старшим воспитателем подбираются традиционные и инновационные формы работы с педагогами, которые в свою очередь подразделяются на индивидуальные, групповые и коллективные.

Наиболее эффективные формы работы с педагогическим коллективом:

- школа профессионального мастерства - профессиональное объединения педагогов, формирующиеся на основе дифференцированного подхода к уровню развития их мастерства;

- педагогические ситуации, экспромт - метод активизации педагогического познания в процессе повседневного общения;
  - ярмарка педагогических идей, аукцион - стимулирует педагогов к творчеству и самообразованию;
  - мастер-класс – это разовая форма работы педагогов с целью распространения своего опыта среди педагогов. Основной метод – прямой и комментированный показ приемов своей работы;
  - творческая лаборатория создается с целью теоретической разработки и практического внедрения инновационного содержания дошкольного образования. В МАДОУ «Детский сад № 39» и его филиалах организованы творческие лаборатории по внедрению детского экспериментирования, и Лего-конструирования в образовательный процесс, в рамках реализации которой повысился уровень профессиональной компетентности педагогов (100 % педагогов овладели данной технологией), разработано программно – методическое обеспечение (серии конструкторов, диагностический инструментарий, программа «Легоконструирование в ДОУ с детьми ОВЗ, создание учебно-методических пособий, сборников методических материалов, дидактических материалов для занятий с детьми).
  - педагогическая мастерская, в рамках которой опытные педагоги презентуют собственную деятельность по организации воспитательно – организационной деятельности, новых технологий, нетрадиционных форм организации работы детьми.
- Созданная комиссия экспертов по проведению процедуры аттестации педагогических работников на соответствие занимаемой должности позволяет говорить о компетентности экспертов. 3 педагога имеют СЗД – 3%, что позволяет нам говорить о соответствии квалификации педагогических работников занимаемых ими должностям.

**Участие педагогов и воспитанников в конкурсах различных уровней, фестивалях, конференциях и т.п.**

Отмечается высокое участие педагогов в конкурсной деятельности, представление опыта в средствах массовой информации. Данные представлены в таблицах:

**Таблица 2.**

**Представление опыта результативной педагогической деятельности педагогов МАДОУ «Детский сад № 39» в СМИ**

№ п/п	Наименование мероприятия	Результат педагогической деятельности (где)	Дата предоставления результата
<b>МАДОУ «Детский сад № 39»</b>			
1	«Лучшие практики наставничества в ДОУ» городской методический марафон	Сайт МАДОУ «Детский сад № 39», официальная группа МАДОУ «Детский сад №39» в сети «ВКонтакте». Еженедельное издание «Вечерний Первоуральск» выпуск № 22 от 23.03.2023г.	Февраль, март 2023г.
2	Снежный городок Эколят	Сайт МАДОУ «Детский сад № 39»	Февраль, 2023г.

		<a href="http://madou39.ru">http://madou39.ru</a>	
<b>Филиал «Детский сад № 15»</b>			
1	Конкурс профессионального мастерства «Воспитатель года»	Официальная группа МАДОУ «Детский сад №39» в сети «ВКонтакте», Сайт МАДОУ «Детский сад № 39», Сайт ООО РИВ, Еженедельное издание «Вечерний Первоуральск» выпуск № 82 от 20.10.2022г.	Октябрь 2022г.
2	«Моя родина Россия и я»	Официальная группа МАДОУ «Детский сад №39» в сети «ВКонтакте»	Декабрь, 2022г.
3	«Новости Тьюторского центра «Семицветик»	Официальная группа МАДОУ «Детский сад №39» в сети «ВКонтакте»	Декабрь, 2022г.
4	«Твори добро» международный день волонтера	Страница Первоуральского приюта, Официальная группа МАДОУ «Детский сад №39» в сети «ВКонтакте»	Декабрь, 2022г.
5	«Первый раз в библиотеку»	Сайт Городской детской библиотеки «Радуга», Официальная группа МАДОУ «Детский сад №39» в сети «ВКонтакте»	Декабрь, 2022г.
6	«Новогодние окна»	Сайт Молодежного отдела городского округа Первоуральск	Декабрь, 2022г.
7	Благотворительный мастер-класс «Символ года 2023»	Сайт проекта «Лапки-Царапки», Официальная группа МАДОУ «Детский сад №39» в сети «ВКонтакте»	Декабрь, 2022г.
8	«Использование игр и пособий технологии В.В.Воскобовича» (Мамин день)	Сайт ООО РИВ	Декабрь 2022г.
9	Экологическая акция «Кормушка для зимующих птиц»	Официальная группа МАДОУ «Детский сад №39» в сети «ВКонтакте»	Декабрь, 2022г.
10	«Юбилей Э.Н.Успенского»	Сайт Городской детской библиотеки «Радуга», Официальная группа МАДОУ «Детский сад №39» в сети «ВКонтакте»	Январь, 2023г.
11	Акция «Засветись! Стань заметнее на дороге!»	Страница в сети интернет «ГИБДД г.Первоуральска»	Январь, 2023г.
12	«Старт» в снежный праздник» или Всемирный день снега»	Официальная группа МАДОУ «Детский сад №39» в сети «ВКонтакте»	Февраль, 2023г.

13	«День зимних видов спорта»	Официальная группа МАДОУ «Детский сад №39» в сети «ВКонтакте»	Февраль, 2023г.
14	«Лучшие практики наставничества в ДОУ» городской методический марафон	Официальная группа МАДОУ «Детский сад №39» в сети «ВКонтакте»	Февраль, 2023г.
15	«Экскурсия в Пожарную часть»	Официальная страница ОНД и ПР ГО Первоуральск	Февраль, 2023г.
16	«Масленица» - народные традиции в образовательном процессе»	Официальная группа МАДОУ «Детский сад №39» в сети «ВКонтакте»	Февраль, 2023г.
17	«День кошек» и фото-челендж «Пушистое чудо моё»	Официальная группа МАДОУ «Детский сад №39» в сети «ВКонтакте»	Февраль, 2023г.
18	«Огнетушитель», познавательное занятие инспекторов МЧС.	Официальная страница ОНД и ПР ГО Первоуральск, Официальная группа МАДОУ «Детский сад №39» в сети «ВКонтакте»	Март, 2023г.
19	Итоги тематической недели «Дядя Степа и все, все, все!» посвященная 110 летнему юбилею Михалкова	Официальная группа МАДОУ «Детский сад №39» в сети «ВКонтакте»	Март, 2023г.
20	День открытых дверей «Обеспечение качества физкультурно-оздоровительной работы»»	Официальная группа МАДОУ «Детский сад №39» в сети «ВКонтакте»	Апрель, 2023г.
21	Призёры Областного Фестиваля интеллектуального творчества «Книга отрывает мир ценностей России»	Официальная группа МАДОУ «Детский сад №39» в сети «ВКонтакте»	Апрель, 2023г.
<b>Филиал «Детский сад № 25»</b>			
1.	День знаний в детском саду	Сайт МАДОУ «Детский сад № 39»	Сентябрь 2022г.
2.	Фестиваль подвижных игр народов Урала	Сайт МАДОУ «Детский сад № 39»	Ноябрь 2022г.
3.	Шашечный турнир на приз Деда Мороза	Сайт МАДОУ «Детский сад № 39»	Декабрь 2022г.
4.	Сказкотерапия в детском саду	Сайт МАДОУ «Детский сад № 39», группа ВК	Март 2023г.
5.	Мюзикл в детском саду	Сайт МАДОУ «Детский сад № 39», группа ВК	Март 2023г.
6.	День открытых дверей	Сайт МАДОУ «Детский сад № 39», группа ВК	Апрель 2023г.
<b>Филиал «Детский сад № 43»</b>			
1	Методический марафон «Лучшие практики наставничества в ДОУ»	Сайт МАДОУ «Детский сад № 39», группа ВК	Март,2023
2	Городской фестиваль «Легопутешествие по России»	Сайт МАДОУ «Детский сад № 39», группа ВК	ноябрь,2022

3	«Маленькие гении»	Сайт МАДОУ «Детский сад № 39»	апрель, 2023
<b>Филиал «Детский сад № 20»</b>			
1	Авторская методическая разработка «Синичкин день»	Свидетельство о публикации на сайте edu-tami.ru	15.11.2022 г.
2	Авторская методическая разработка «Лэпбук. Эколята»	Свидетельство о публикации в сборнике Педагогическая теория и практика: актуальные идеи и успешный опыт в условиях модернизации российского образования на сайте Всероссийский центр образования и развития Педагоги России	03.04.2023 г.
3	Статья «От «кодекса наставничества» до «азбуки туризма»	Размещение статьи в газете «Вечерний Первоуральск» № 22	23.03.2023 г.
4	Статьи о значимых и текущих мероприятиях, проводимых в филиале «Детский сад № 20»	Сайт МАДОУ <a href="http://madou39.ru">http://madou39.ru</a>	2-3 раза в месяц
<b>ИТОГО ПО МАДОУ</b>		Отзывов: 35	

**Таблица 3.**

**Опыт результативной педагогической деятельности педагогов МАДОУ «Детский сад № 39» в конкурсах различного уровня**

№ п/п	Мероприятия	Уровень	Результат (расписываем)
<b>МАДОУ «Детский сад № 39»</b>			
1	Смотр – конкурс зимних участков «Путешествия Эколят»	МАДОУ «Детский сад № 39»	4 педагога (50%) участники 2 педагога (25%) победители
		Муниципальный	2 педагога (25%) победители 1 место
2	«Моя родина Россия и я» творческий конкурс юных патриотов в номинации «Конкурс педагогических идей»	МАДОУ «Детский сад № 39»	4 педагога (50%) участники
<b>Итого по ДОУ № 39</b>		<b>МАДОУ «Детский сад № 39»</b>	<b>6 (75%)</b>

		<b>Муниципальный</b>	<b>2 (25%)</b>
<b>Филиал МАДОУ «Детский сад № 15»</b>			
<b>1</b>	Смотр – конкурс зимних участков «Путешествие по творчеству Э.Успенского»	МАДОУ «Детский сад № 39»	<u>21</u> ( 95 %) (2 победителя в номинации «Лучший зимний участок» и «Лучший спортивный зимний участок»)
<b>2</b>	Смотр – конкурс зимних участков «Путешествия Эколят»	МАДОУ «Детский сад № 39»	16 (69%) (победители Диплом 1 место)
<b>3</b>	«Моя родина Россия и я» творческий конкурс юных патриотов в номинации «Конкурс педагогических идей»	МАДОУ «Детский сад № 39»	4 (17%) сертификаты участников в номинации «Конкурс педагогических идей»
<b>4</b>	Городской творческий конкурс «Новогодние окна»	Муниципальный	17 (74%) сертификаты участников
<b>5</b>	Конкурс профессионального мастерства «Воспитатель года»	Муниципальный	1 (4%) победитель в номинации «Воспитатель года 2023»
<b>6</b>	Конкурс профессионального мастерства «Первые шаги»	Муниципальный	1 (4%) призёр конкурса
<b>7</b>	«Лучшие практики наставничества в ДОУ» городской методический марафон	Муниципальный	17 (74%) сертификаты участников онлайн конкурса, 1 (4%) победитель в номинации «Лучший мастер-класс». 7 педагогов (30%) участников очного этапа.
<b>8</b>	Городской конкурс зимних участков «Путешествия Эколят»	Муниципальный	16 (69%) (победители Диплом 1 место)
<b>9</b>	Всероссийский конкурс лучший «Снежный городок Эколят» (региональный этап)	Региональный	16 (69%) (победители Диплом 3 место)
<b>10</b>	Областной Фестиваль интеллектуального творчества «Книга отрывает мир ценностей России»	Региональный	1 (4%) участник интерактивной выставки «Мастер дидактики»
<b>11</b>	<b>Итого по ДОУ № 15</b>	<b>МАДОУ «Детский сад № 39»</b>	<b>23 (100%)</b>
		<b>Муниципальный</b>	<b>23(100%)</b>
		<b>Региональный</b>	<b>17(73,9%)</b>
<b>Филиал МАДОУ «Детский сад № 20»</b>			
<b>1</b>	«Моя родина Россия и я» творческий конкурс юных патриотов в номинации «Конкурс педагогических идей»	МАДОУ «Детский сад № 39»	4 педагога (22,2%) - участие
<b>2</b>	Смотр - конкурс на лучшее оформление групповых	МАДОУ «Детский сад	12 педагогов (66,6%) - участие

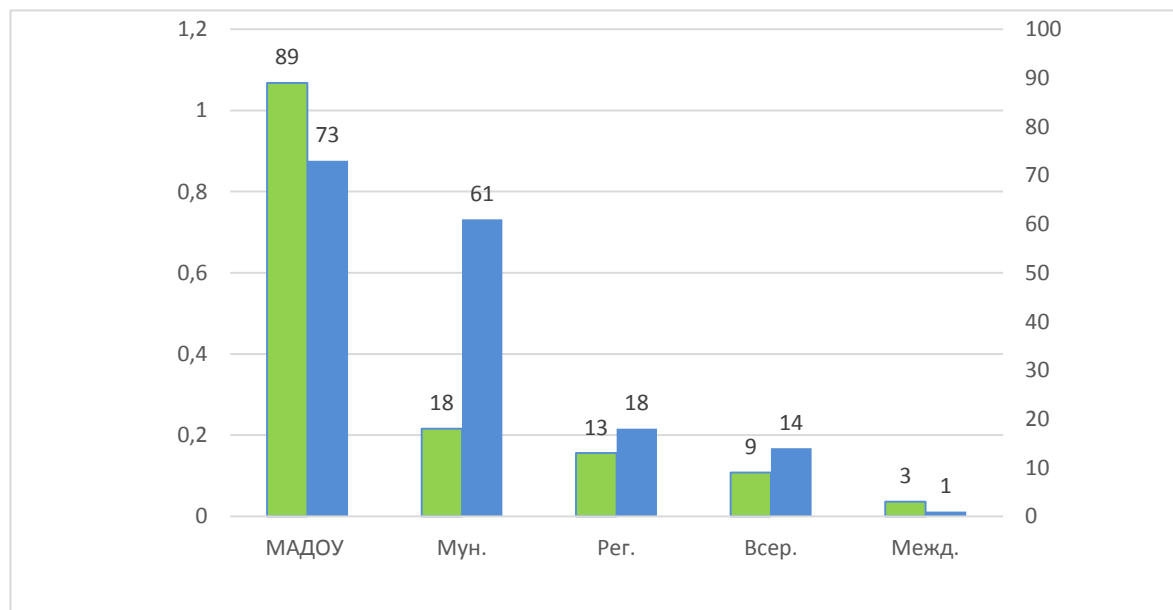
	помещений «Новогодняя сказка»	№ 39»	
<b>3</b>	Выставка дидактических игровых материалов по патриотическому воспитанию	МАДОУ «Детский сад № 39»	14 педагогов (77,7%) участие
<b>4</b>	Методический марафон «Лучшие практики наставничества»	Муниципальный	1 педагог - номинация «Педагогический лайфхак»; 2 педагога - выставка методических пособий «Педагогический дуэт»; 2 педагога - проведение секции «Модели наставничества» в форме блиц-игры
<b>5</b>	Городской фестиваль «Мир в радуге профессий»	Муниципальный	1 педагог (результатов еще нет)
<b>6</b>	Городской конкурс декоративно-прикладного искусства «Пасха Красная» (методическая разработка)	Муниципальный	2 педагога (подведение итогов в мае 2023г.)
<b>7</b>	Онлайн акция-конкурс «Безопасность от А до Я» (номинация «Минутки безопасности»)	Муниципальный	1 педагог - 2 место
<b>8</b>	<b>Итого по ДОУ № 20</b>	<b>МАДОУ «Детский сад № 39»</b>	<b>14 (77,7%)</b>
		<b>Муниципальный</b>	<b>9 (47%)</b>
<b>Филиал МАДОУ «Детский сад № 22»</b>			
<b>1</b>	Педагогические чтения «Духовно-нравственное воспитание в дошкольных образовательных учреждениях»	Всероссийский	Участник педагогических чтений
<b>2</b>	Научно-практическая конференция «Основы работы воспитателя в детском саду»	Всероссийский	Участник научно-практической конференции
<b>3</b>	Игровой фестиваль МАДОУ «Детский сад № 39» по лего – конструированию для дошкольников и педагогов с использованием дистанционных технологий «ЛегоПутешествие по России - 2022» Номинация для педагогов «Использование технологии Легоконструирования в образовательной деятельности с детьми дошкольного возраста, в том числе с детьми ОВЗ	МАДОУ «Детский сад № 39»	Диплом за II место
<b>4</b>	Конкурс зимних участков МАДОУ «Детский сад № 39», посвященный 85-летию Э.Н. Успенского	МАДОУ «Детский сад № 39»	Участник педагогических чтений

5	Методический марафон для заместителей руководителей, заведующих, старших воспитателей «Лучшие практики наставничества в ДОУ»	МАДОУ «Детский сад № 39»	Участник марафона
6	Городское методическое объединение для старших воспитателей	Муниципальный уровень	Участник мероприятия
7	Всероссийский конкурс на лучший «Снежный городок Эколят» (уровень МАДОУ «Детский сад № 39»)	МАДОУ «Детский сад № 39»	Диплом за II место
8	День открытых дверей для родителей на тему «Обеспечение качества физкультурно - оздоровительной работы»	Муниципальный уровень	Участник мероприятия
9	<b>Итого по ДОУ № 22</b>	<b>МАДОУ «Детский сад № 39»</b>	<b>16 (100%)</b>
		<b>Муниципальный</b>	<b>8 (50%)</b>
		<b>Всероссийский</b>	<b>2 (12,5%)</b>
<b>Филиал МАДОУ «Детский сад № 25»</b>			
1	Творческий конкурс юных патриотов «Моя родина Россия и я»	МАДОУ «Детский сад № 39»	Сертификаты участников: 6 педагогов (60%)
2	Методический марафон «Лучшие практики наставничества»	Муниципальный	Сертификаты участников: 5 педагогов (50%)
3	Уральскими тропами: путешествие по календарю (организация мастерской)	Региональный	Сертификаты участников: 1 педагог (10%)
4	Фестиваль «Техно-квест»	Всероссийский	Сертификат участника: 6 педагогов (60%)
5	<b>Итого по ДОУ № 25</b>	<b>МАДОУ «Детский сад № 39»</b>	<b>6(60%)</b>
		<b>Муниципальный</b>	<b>5 (50%)</b>
		<b>Региональный</b>	<b>1(10%)</b>
		<b>Всероссийский</b>	<b>6 (60%)</b>
<b>Филиал МАДОУ «Детский сад № 43»</b>			
1	Творческий конкурс юных патриотов «Моя родина	МАДОУ «Детский сад	2 участника



	Россия и я»	№ 39»	
2	Методический марафон «Лучшие практики наставничества в ДОУ»	Муниципальный	6 педагогов (участники, 1 призер 3 место)
3	«Мир в радуге профессий»	Муниципальный	2 участника
4	Фестиваль «Легопутешествие по России»	Муниципальный	4 участника (1 победитель 2 степени, 3 участника)
5	«Калейдоскоп педагогических идей»	Муниципальный	3 педагога
6	Всероссийский конкурс на лучший «Снежный городок Эколят – 2023»	Всероссийский	2 участника
7	«Педагогика XXI век: опыт, достижения, методика»	Всероссийский	1 участник
8	«Воспитатели России: развивающие игры и пособия. Стартап»	Всероссийский	2 лауреата
9	<b>Итого по ДОУ № 43</b>	<b>МАДОУ «Детский сад № 39»</b>	<b>2 (12%)</b>
		<b>Муниципальный</b>	<b>11(92%)</b>
		<b>Всероссийский</b>	<b>5(42%)</b>
<b>Филиал МАДОУ «Детский сад № 95»</b>			
1	Творческий конкурс юных патриотов «Моя родина Россия и я»	МАДОУ «Детский сад № 39»	3 участника , 3 педагога (диплом 1 и 2 места)
2	Методический марафон «Лучшие практики наставничества в ДОУ»	МАДОУ «Детский сад № 39»	3 участника, сертификат участника
3	Смотр конкурс визиток муниципальных образовательных организаций, реализующих программы дошкольного образования	Муниципальный	3 педагога (диплом 3 место)
4	«Всероссийское издание «Слово педагога». конкурс «Современные педагогические технологии в условиях реализации ФГОС ДО»	Всероссийский	Диплом 1 место.
6	Школа Рыбаков фонда имени Л.Выготского «Конкурс –игра»	Международный	1 участник
7	<b>Итого по ДОУ № 95</b>	<b>МАДОУ «Детский сад № 39»</b>	<b>6(46%)</b>
		<b>Муниципальный</b>	<b>3(23%)</b>

		<b>Всероссийский</b>	<b>1(7,6%)</b>
		<b>Международный</b>	<b>1(7,6%)</b>
<b>Итого по МАДОУ № 39</b>		<b>МАДОУ «Детский сад № 39»</b>	<b>73(72,2%)</b>
		<b>Муниципальный</b>	<b>61(60%)</b>
		<b>Региональный</b>	<b>18(18%)</b>
		<b>Всероссийский</b>	<b>14 (14%)</b>
		<b>Международный</b>	<b>1(1%)</b>



(диаграмма к таблице 3)

2022год

2021год

**ВЫВОД:** согласно данным диаграммы процент участия педагогов в диссеминации опыта на уровне МАДОУ незначительно снижен по сравнению с прошлым годом. Однако, можно говорить, что педагоги по-прежнему принимают активное участие по представлению своего опыта на уровне ДОУ, выросла доля их участия в конкурсах на муниципальном, региональном, всероссийском уровне. Материалы, представленные на всех конкурсных мероприятиях, отражают успешный опыт применения педагогами современных педагогических технологий в образовательной деятельности с детьми.



Таблица 4.

**Представление результативной педагогической деятельности педагогов совместно с детьми  
МАДОУ «Детский сад № 39» в конкурсах различного уровня.**

№ п/п	Мероприятия	Уровень	Результат (расписываем)
<b>Филиал МАДОУ «Детский сад № 15»</b>			
1	1 этап интеллектуального марафон «Маленькие гении»	МАДОУ «Детский сад № 39»	4 победителя (1,8%) ,12 участников (5,4%)
2	«Моя родина Россия и я» творческий конкурс юных патриотов в номинации «Конкурс семейных фотоколлажей»	МАДОУ «Детский сад № 39»	9 участников (4,1%), 3 победителя и(1,3%)
3	Городской игровой фестиваль по лего-конструированию и робототехнике «ЛегоПутешествие-2022»	Муниципальный	7 воспитанников ( 3,2 %) сертификаты участников
4	Городской интеллектуальный марафон «Маленькие гении»	Муниципальный	4 победителя (1,8%), 4 участника (1,8%)
5	Открытый онлайн конкурс по легоконструированию для дошкольников «Робоград- 2022г.	Муниципальный	4 участника (1,8%)
6	Городской творческий конкурс в «Семь Ярких нот»	Муниципальный	26 воспитанников (11,8 %) (участие)
7	Областной Фестиваль интеллектуального творчества «Книга отрывает мир ценностей России»	Региональный	8 детей (3,6%) и 2 педагога (призёры)
8	Всероссийская массовая лыжная гонка «Лыжня России -2022»	Всероссийский	18 воспитанников (8,1%) участники
9	Творческие международные конкурсы	Международные	63 воспитанников ( 28,6 %) (лауреаты 1,2 степени 5 детей, дипломы победителей 4 детей)
10	<b>Итого по ДОУ № 15</b>	МАДОУ «Детский сад № 39»	12 (5,5%)
		Муниципальный	45 (20,5%)
		Региональный	8 (3,6%)

		Всероссийский	18 (8,1%)
		Международный	63(28,6%)
<b>Филиал МАДОУ «Детский сад № 20»</b>			
1	Смотр-конкурс зимних участков по мотивам произведений Эдуарда Успенского	МАДОУ «Детский сад № 39»	6 победителей (1, 2,3 места); 6 участников
2	Смотр-конкурс зимних участков «Снежный городок Эколят»	МАДОУ «Детский сад № 39»	2 место, 5 педагогов
3	Городской конкурс по конструированию «ЛегоПутешествие по России», номинация «Лего-иллюстрации по сказам П.П. Бажова»	Муниципальный	участие: 2 команды воспитанников, 2 педагога
4	Смотр-конкурс зимних участков «Снежный городок Эколят»	Муниципальный	Участие 5 педагогов и детей старшего дошкольного возраста
5	Онлайн акция-конкурс «Безопасность от А до Я»	Муниципальный	1 место - команда воспитанников под руководством двух педагогов
6	<b>Итого по ДОУ № 20</b>	<b>МАДОУ «Детский сад № 39»</b>	<b>11(61%)</b>
		<b>Муниципальный</b>	<b>7(38,8%)</b>
<b>Филиал «Детский сад № 22»</b>			
1	Конкурс «Россия – Родина моя»	МАДОУ «Детский сад № 39»	10 (9,1%)
2	Городской конкурс детского творчества «Пасха красная» Управления образования ГО Первоуральск и Первоуральского благочиния «Пасха красная»	Муниципальный	18 (16,4%)
3	Всероссийский фестиваль «Техно-квест»	Всероссийский	8 (7,3%)
4	Интеллектуальный марафон для детей дошкольного возраста «Маленькие гении»	Муниципальный	3 (2,7%)
5	Городской открытый фестиваль флешмобов «Flash Dance»	Муниципальный	15 (13,6%)
6	Городской открытый фестиваль детского творчества «Семь ярких нот»	Муниципальный	15 (13,6%)
7	Городское мероприятие по конькобежному спорту в рамках открытых Всероссийских	Муниципальный	3 (2,7%)

	массовых соревнований «Лед надежды нашей»		
8	Игровой фестиваль по лего – конструированию для дошкольников и педагогов с использованием дистанционных технологий «ЛегоПутешествие по России - 2022»	Муниципальный	17 (15,5%)
9	<b>Итого по ДОУ № 22</b>	МАДОУ «Детский сад № 39»	10 (9,1%)
		Муниципальный	71 (64,5%)
		Всероссийский	8 (7,3%)
<b>Филиал «Детский сад № 25»</b>			
1	Творческий конкурс юных патриотов «Моя родина Россия и я»	МАДОУ «Детский сад № 39»	Сертификаты участников: 5 педагогов, 15 воспитанников
2	Конкурс зимних участков	МАДОУ «Детский сад № 39»	8 педагогов, 2 победителя
3	«Снежный городок Эколят-2023»	МАДОУ «Детский сад № 39»	1 педагог, 15 детей
4	Интеллектуальный марафон «Маленькие гении»	МАДОУ «Детский сад № 39»	Сертификаты участников: 2 педагога, 6 воспитанников
5	Безопасность от А до Я	Муниципальный	Сертификаты участников: 3 педагога, 12 воспитанников
6	Фестиваль «ЛегоПутешествие по России»	Муниципальный	Сертификаты участников: 3 педагога, 9 воспитанников; победители: 1 воспитанник
7	Фестиваль «Мир в радуге профессий»	Муниципальный	Сертификаты участников: 2 педагога, 2 воспитанника
8	Интеллектуальный марафон «Маленькие гении»	Муниципальный	Сертификаты участников: 2 педагога, 2 воспитанника
9	Городской конкурс рисунков «Лучшая профессия в мире»	Муниципальный	Сертификаты участников: 2 педагога, 11 воспитанников
10	Конкурс «Пасха Красная»	Муниципальный	Сертификаты участников: 2 педагога, 5 воспитанников
11	Фестиваль «Юные Самоделкины»	Региональный	Диплом победителя, благодарность: 1 педагог, 1 воспитанник.
12	Фестиваль «Техно-квест»	Региональный	Сертификаты участников: 1 педагог, 4 воспитанника
13	Уральскими тропами: путешествие по календарю (Тянгиной Александре)	Региональный	Грамота, 1 педагог, 1 воспитанник

14	Международный конкурс детского рисунка «Новогодняя сказка»	Всероссийский	Сертификаты участников: 1 педагог, 2 воспитанника
15	Всероссийский технологический фестиваль «Робофест» ИКаРенок с пеленок	Всероссийский	Сертификаты участников: 1 педагог, 1 воспитанник
16	<b>Итого по ДОУ № 25</b>	<b>МАДОУ «Детский сад № 39»</b>	<b>10 педагогов (100 %)</b>
		<b>Муниципальный</b>	<b>10 педагогов (100%)</b>
		<b>Региональный</b>	<b>3 педагога (30 %)</b>
		<b>Всероссийский</b>	<b>2 педагога (20 %)</b>
<b>Филиал «Детский сад № 43»</b>			
1	Фестиваль «Семь ярких нот»	Муниципальный	16 детей 5%, 2 педагога 16% (лауреаты)
2	«Мир в радуге профессий»	Муниципальный	3 детей 2,5 %, 3 педагога 25%
3	«ЛегоПутешествие по России»	Муниципальный	15 детей 12%, 6 педагогов 50% (дипломанты, участники)
4	Акция «Азбука безопасности от А до Я-2022»	Муниципальный	12 детей 10,1%, 7 педагогов 58%
5	«Снежный городок Эколят-2023»	МАДОУ «Детский сад № 39»	25 детей 21,2%, 2 педагога (участники) 16%
6	<b>Итого по ДОУ № 43</b>	<b>МАДОУ «Детский сад № 39»</b>	<b>2 педагога ( 16%)</b>
		<b>Муниципальный</b>	<b>13 педагогов (100%)</b>
<b>Филиал МАДОУ «Детский сад № 95»</b>			
1	Фестиваль «ЛегоПутешествие по России»	Муниципальный	Сертификаты участников: 3 педагога, 2 воспитанника
2	Конкурс зимних участков	МАДОУ «Детский сад № 39»	Сертификаты участников: 5 педагогов, 15 детей
3	Конкурс «Выставка поделок из овощей»	МАДОУ «Детский сад № 39»	5 подделителей (87,6 %), 23 участника (12,6%)
4	«Новогодние окна»	МАДОУ «Детский сад № 39»	45 участников (22,9 %)
5	Конкурс «Пасха Красная»	Муниципальный	Сертификаты участников: 2 педагога, 3 воспитанника
6	Творческий конкурс юных патриотов «Моя родина Россия и я»	МАДОУ «Детский сад № 39»	Сертификаты участников: 3 педагога, 5 воспитанников
7	<b>Итого по ДОУ № 95</b>	<b>МАДОУ «Детский сад № 39»</b>	<b>8 педагогов(60,8%), 68 воспитанников</b>
		<b>Муниципальный</b>	<b>5 педагогов (38%), 5 воспитанников</b>

**ВЫВОД:** Педагоги, узкие специалисты и родители (законные представители) активно участвуют в жизни МАДОУ «Детский сад № 39» и его филиалов, участвуя в различных конкурсах.

Таблица 5.

## Конкурсные работы детей МАДОУ «Детский сад № 39» в конкурсах различного уровня.

№ п/п	Мероприятия	Уровень	Результат (расписываем)
<b>Филиал «Детский сад № 22»</b>			
1	Городской конкурс детского творчества «Пасха красная» Управления образования ГО Первоуральск и Первоуральского благочиния «Пасха красная»	Муниципальный	18 (16,4%)
2	Всероссийский фестиваль «Техно-квест»	Всероссийский	8 (7,3%)
3	Интеллектуальный марафон для детей дошкольного возраста «Маленькие гении»	Муниципальный	3 (2,7%)
4	Городской открытый фестиваль флешмобов «Flash Dance»	Муниципальный	15 (13,6%)
5	Городской открытый фестиваль детского творчества «Семь ярких нот»	Муниципальный	15 (13,6%)
6	Городское мероприятие по конькобежному спорту в рамках открытых Всероссийских массовых соревнований «Лед надежды нашей»	Муниципальный	3 (2,7%)
7	Игровой фестиваль по лего – конструированию для дошкольников и педагогов с использованием дистанционных технологий «ЛегоПутешествие по России - 2022»	МАДОУ «Детский сад № 39»	17 (15,5%)
8	Конкурс «Россия – Родина моя»	МАДОУ «Детский сад № 39»	10 (9,1%)
<b>9</b>	<b>Итого по ДОУ № 22</b>	<b>МАДОУ «Детский сад № 39»</b>	<b>27 (24,3%)</b>
		<b>Муниципальный</b>	<b>39 (35%)</b>



		<b>Всероссийский</b>	<b>8 (7,3%)</b>
<b>Филиал «Детский сад № 20»</b>			
1	Творческий конкурс юных патриотов «Моя Родина и я»	МАДОУ «Детский сад № 39»	17 участников; 2 победителя
2	Интеллектуальный марафон «Маленькие гении»	МАДОУ «Детский сад № 39»	8 участников, из них 3 победителя
3	Конкурс детских творческих работ «Осенний калейдоскоп»	Муниципальный	8 участников 1 победитель
4	Конкурс детских творческих работ «Мамина улыбка»	Муниципальный	9 участников 3 победителя
5	Конкурс по лего-конструированию «Лего Путешествие по России»	Муниципальный	9 участников
6	Конкурс юных изобретателей «Юные Самоделкины»	Муниципальный	1 лауреат II степени
7	Онлайн-конкурс декоративно-прикладного творчества «Метелица кружится»	Муниципальный	8 участников
8	Конкурс детского творчества «Лучшая профессия в мире»	Муниципальный	21 участник; 1 победитель
9	Интеллектуальный марафон «Маленькие гении»	Муниципальный	3 участника
10	Городской фестиваль «Мир в радуге профессий»	Муниципальный	2 работы - результата ещё нет
11	Городской конкурс декоративно-прикладного искусства «Пасха Красная»	Муниципальный	19 работ (подведение итогов в мае 2023г)
12	Областной конкурс детского творчества «Осенние краски-2022»	Региональный	19 участников; 3 победителя
13	Областной творческий детский конкурс «Я и моя малая Родина»	Региональный	7 лауреатов
14	Интеллектуальный марафон «Маленькие гении»	Региональный	2 победителя (1 место - номинация «Умники и умницы», 3 место - номинация «Конкурс чтецов»)
15	Конкурс детских творческих работ, выполненных с использованием материалов для лепки «День рождения Снеговика»	Всероссийский	16 победителей

16	Конкурс детского творчества «Забавный Пингвин»	Всероссийский	40 победителей (1 место- 8 работ, 2 место - 32 работы)
17	Конкурс детских творческих работ с применением деталей конструктора «Из конструктора я собираю»	Всероссийский	18 победителей (1 место - 5 работ, 2 место - 13 работ)
18	<b>Итого по ДОУ № 20</b>	<b>МАДОУ «Детский сад № 39»</b>	<b>27 (10,4%)</b>
		<b>Муниципальный</b>	<b>85 (31,8%)</b>
		<b>Региональный</b>	<b>31 (11,6%)</b>
		<b>Всероссийский</b>	<b>74 (27,7%)</b>
<b>Филиал «Детский сад № 15»</b>			
1	Моя родина Россия и я» творческий конкурс юных патриотов в номинации «Конкурс детских рисунков»	МАДОУ «Детский сад № 39»	2 победителя (0,9%) , 6 участников (2,7%)
2	Городская онлайн-акция для дошкольников «Безопасность от А до Я»	Муниципальный	38 воспитанников (17,2%) сертификаты участников
3	Городской интеллектуальный марафон «Маленькие гении»	Муниципальный	4 победителя (1,8%), 4 участника (1,8%)
4	Территориальный дистанционный конкурсе чтецов «Герои былых времен»	Региональный	4 воспитанника (1,8%) участие
5	Всероссийского творческого конкурса «Рассударики» Номинация «Рисунок»	Всероссийский	22 воспитанника ( 10 %) (лауреаты 1,2 степени 5 детей, дипломы победителей 4 детей)
6	Всероссийский конкурс творческих работ «Педагогический клуб «Наука и творчество»	Всероссийский	18 воспитанников ( 8,2 %) (лауреаты 1,2 степени 8 детей, дипломы победителей 10 детей)
7	X Всероссийский творческий конкурс «Талантоха»	Всероссийский	14 воспитанников ( 6,3 %) (лауреаты 1,2 степени 4 детей, дипломы победителей 6 детей, сертификаты участников 4 детей)
8	Международный интеллектуальный конкурс «ТалантИКС»	Международный	14 воспитанников ( 6,3%) (лауреаты 1 степени 7 детей, дипломы победителей 7 детей)
<b>9</b>	<b>Итого по ДОУ № 15</b>	<b>МАДОУ «Детский сад № 39»</b>	<b>8 (3,6%)</b>

		<b>Муниципальный</b>	<b>46 (20,9%)</b>
		<b>Региональный</b>	<b>4 (1,8%)</b>
		<b>Всероссийский</b>	<b>44 (20%)</b>
		<b>Международный</b>	<b>14(6,3%)</b>
<b>Филиал «Детский сад № 25»</b>			
1	Фестиваль «ЛегоПутешествие по России»	МАДОУ «Детский сад № 39»	Сертификаты участников: 3 педагога, 9 воспитанников; победители: 1 воспитанник
2	Интеллектуальный марафон «Маленькие гении»	МАДОУ «Детский сад № 39»	Сертификаты участников: 6 воспитанников, 2 победителя
3	Творческий конкурс юных патриотов «Моя родина Россия и я»	МАДОУ «Детский сад № 39»	Сертификаты участников: 21 воспитанник; победители: 4 воспитанника.
4	Конкурс поделок «Удиви Деда Мороза», газета «Вечерний Первоуральск»	Муниципальный	Сертификаты участников: 3 воспитанника
5	Интеллектуальный марафон «Маленькие гении»	Муниципальный	Сертификаты участников: 2 воспитанника
6	Конкурс детского рисунка «Мой разноцветный мир»	Региональный	Сертификаты участников: 2 воспитанника
7	Всероссийский творческий конкурс «Юные таланты»	Всероссийский	1 педагог, 6 воспитанников, диплом победителя (Художественно-прикладное творчество)
8	«Лыжня России»	Всероссийский	3 педагога, 13 детей
9	«Лед надежды нашей»	Всероссийский	3 детей
<b>10</b>	<b>Итого по ДОУ № 25</b>	<b>МАДОУ «Детский сад № 39»</b>	<b>36 воспитанников (29,3%)</b>
		<b>Муниципальный</b>	<b>5 воспитанников (4%)</b>
		<b>Региональный</b>	<b>2 воспитанника (1,8%)</b>
		<b>Всероссийский</b>	<b>22 воспитанника (17,9%)</b>
<b>Филиал «Детский сад № 43»</b>			
1	Творческий конкурс юных патриотов «Моя родина Россия и я»	МАДОУ «Детский сад № 39»	10 детей 8,4 % (2 победителя) 1,6 %
2	Конкурс кормушек «Кормушки для пичужки»	МАДОУ «Детский сад № 39»	10 детей 8,4 % (2 победителя) 1,6 %
3	Конкурс детского творчества «Заячий хоровод»	МАДОУ «Детский сад № 39»	57 детей 48,3 %

4	Конкурс детского творчества «Тайны звездных миров»	МАДОУ «Детский сад № 39»	20 детей 16,9 %
5	Фестиваль «Семь ярких нот»	Муниципальный	16 детей 13,5%, 2 педагога (лауреаты) 16%
6	«Мир в радуге профессий»	Муниципальный	3 детей 2,5 %
7	«ЛегоПутешествие по России»	Муниципальный	15 детей 12,7%, 6 педагогов (дипломанты, участники) 50%
8	Конкурс детского творчества «Удиви деда Мороза»	Муниципальный	18 детей, 15,2% 1 педагог (победители)8,3 %
9	Конкурс детского творчества «Мамина улыбка»	Муниципальный	2 детей1,6 %, 2 педагога (участники) 16%
10	Всероссийский конкурс «Творчество и интеллект»	Всероссийский	1 воспитанник (дипломант 2 степени) 0,8 %
11	<b>Итого по ДОУ № 43</b>	<b>МАДОУ «Детский сад № 39»</b>	<b>97 воспитанников (77%)</b>
		<b>Муниципальный</b>	<b>54 воспитанника (43%)</b>
		<b>Всероссийский</b>	<b>1 воспитанник (0,8%)</b>
<b>Филиал «Детский сад № 95»</b>			
1	Городской проект «Лапки- царапки»	Муниципальный	1 участник ((0,5 %)
2	I этап Интеллектуального марафона «Маленькие гении» среди воспитанников МАДОУ «Детский сад №39» и его филиалов	Муниципальный	1 участник (0,5 %)
3	Творческий конкурс юных патриотов «Моя родина Россия и я»	МАДОУ «Детский сад № 39»	10 участников (5,1 %)
4	<b>Итого по ДОУ № 95</b>	<b>МАДОУ «Детский сад № 39»</b>	<b>10 воспитанников (5,1%)</b>
		<b>Муниципальный</b>	<b>2 воспитанника (1%)</b>

**Вывод:** Возможность организации конкурсной деятельности отразилась ростом показателей участия воспитанников в мероприятиях, проводимых на уровне МАДОУ и Муниципальном уровне. Педагоги филиалов 20,15,43,22, активно принимают участие в конкурсах разного уровня и активизируют детей и родителей (законных представителей). Показатели вовлеченности педагогов и воспитанников в филиалах 25,95 показаны на недостаточном уровне. Большинство детей приняли участие в конкурсах МАДОУ, в которых увеличилась доля победителей. Важно отметить,

что по сравнению с прошлым годом, тематика и направления конкурсов стала разнообразной, благодаря чему воспитанники имели возможность проявить свои творческие, интеллектуальные, коммуникативные, артистические способности, речевые навыки, умение работать в команде.

### Анализ выполнения годового плана по разделу «Организационно-педагогические условия за 2021-2022 учебный год»

#### Реализация плана мероприятий

В 2021-2022 учебном году реализовывался план значимых мероприятий МАДОУ.

№ п/п	Мероприятие	Кол-во запланированных	Выполнено, %	Не выполнено, %	Причины невыполнения							
					Чрезмерная плотность	Неравномерное распределение мероприятий	Помешали другие (внеплановые) дела	Отсутствие контроля	Болезнь, отсутствие работников	Недостаточная помощь со стороны органов управления	Квалификация педагогов	
1	Конкурсы для детей творческой направленности	3	100									
2	Конкурсы для детей по легоконструированию	1	100									
3	Интеллектуальный марафон	1	100									
4	Конкурс-игра по экологическому воспитанию	1	100									
5	Конкурсы для педагогов	3	100									
6	Семинар	4	100									
7	Акции (совместно с родителями)	2	100									

Особенностью данных мероприятий стало то, что прослеживалась заинтересованность всех участников образовательных отношений. Родители совместно с детьми с удовольствием принимали участие в праздниках.

Данные таблицы показывают, что запланированные мероприятия выполнены в полном объеме.

**Работа с родителями (законными представителями).**

Коллегиальное управление МАДОУ и в филиалах осуществляет коллегиальный орган Совет родителей (законных представителей). На совете родителей в сентябре месяце было выбрано 7 представителей Совета родителей детских садов. На Совете родителей был выбран председатель, который выполняет основную нагрузку по решению вопросов, касающихся различных направлений работы ДОУ.

В 2021-2022 учебном году было проведено 4 заседания (100%) в соответствии с планом на учебный год. В работе с родителями были выделены следующие направления, через которые осуществлялось взаимодействие и налаживание партнерских отношений с родителями:

1. Родительские собрания.
2. Совместные мероприятия.
3. Анкетирование родителей.
4. Активные формы работы с родителями (круглые столы, родительские гостиные и т.д.).
5. Индивидуальные и групповые консультации.
6. Педагогический всеобуч.
7. Совет родителей

№ п/п	ДОУ	Родительские собрания.	Совместные мероприятия	Анкетирование родителей	Активные формы работы с родителями (круглые столы, родительские гостиные и т.д.).	Индивидуальные и групповые консультации.	Педагогический всеобуч.	ИТОГО баллов
1	15	2	3	1	1	1	1	9
2	20	2	3	1	1	2	1	10
3	22	2	2	2	2	5	0	13
4	25	3	2	1	1	3	0	10
5	39	2	2	2	1	3	1	11
6	43	3	2	2	1	5	2	15
7	95	2	2	1	1	3	1	10
	<b>Итого:</b>	<b>16</b>	<b>16</b>	<b>10</b>	<b>8</b>	<b>22</b>	<b>6</b>	<b>11,1</b>

**ВЫВОД:** Одним из важных условий реализации образовательной программы детского сада является сотрудничество педагогов с семьей. Инициаторами установления сотрудничества с родителями являются педагоги детского сада. Задача педагогического коллектива: установить партнерские отношения, объединить усилия для развития, создать атмосферу общности интересов, активизировать и обогащать воспитательные умения родителей.

Благодаря включению родителей в образовательный процесс, качество и доступность дошкольного образования повышается. Для этого проводятся разные формы взаимодействия с родителями: беседы, тренинги, практикумы, встречи со специалистами, семинары-практикумы, анкетирование родителей, организация индивидуальной работы по запросам родителей; использование наглядной пропаганды в педагогическом просвещении родителей. На родительских собраниях, индивидуальных консультациях, а также через сайт МАДОУ «Детский сад № 39» родители имеют возможность получить информацию о нормативно – правовых документах, об интересных новостях, услугах, о деятельности ДОУ.

Таким образом, **подводя итоги деятельности по реализации плана** и уровня выполнения годовых задач можно отметить:

- работа коллектива была направлена на успешное достижение цели и решение поставленных годовых задач, что подтверждается результатами педагогической диагностики, итогами участия в мероприятиях различного уровня, активизацией деятельности по реализации инноваций;
- реализация новых педагогических технологий в образовательный процесс способствовали гармоничному развитию способностей и наклонностей детей (в том числе и инженерной направленности).

#### **Анализ влияния управления на достижение оптимальных результатов**

Достижению результата в реализации целей и задач годового плана способствовала система управленческой деятельности МАДОУ. Управленческая деятельность в детском саду опирается на анализ образовательной ситуации и запросы администрации, коллектива, родителей, структурирована, носит преобразующий характер, направлена на совершенствование профессиональных умений с целью изменения и преобразования педагогической деятельности.

Управление образовательным учреждением осуществляется посредством: планирования; организации; руководства; контроля. Обеспечивают организованность совместной деятельности детей, педагогов, родителей, обслуживающего персонала и ее направленность на достижение образовательных целей и целей развития образовательного учреждения.

В течение года осуществлялся оперативный контроль при организации режимных моментов, организации образовательной деятельности, безопасного пребывания детей, сохранению и укреплению здоровья. Внутренний контроль осуществлялся специалистами филиалов по плану, что позволяло получать информацию о работе детского сада по отдельным направлениям и в целом.

Часть полномочий была делегирована отдельным сотрудникам детского сада.

В МАДОУ и каждом детском саду создан Совет родителей, который принимает активное участие в деятельности детского сада.

Разработана система поощрения педагогов, родителей и детей (вручение грамот, благодарственных писем, объявлений на стенде и т.д.)

#### **Тенденции достижений и изменений в образовательной деятельности ДОУ**

Наметились следующие положительные достижения в образовательной деятельности ДОО:

- обновление содержания образования -77%;
- расширение спектра применяемых педагогических технологий, в т. ч. и инновационных на 68%;
- система управления обеспечила достижение полученных результатов.

Но наряду с положительными тенденциями анализ годового плана показал:

- при планировании, организации и осуществлении образовательного процесса и режимных моментов требуется уделить особое внимание

развитию личности ребёнка.

Была определена цель для реализации образовательной деятельности в 2022-2023 учебном году: Продолжить создавать эффективное образовательное пространство, направленное на развитие личности воспитанников и укрепление их здоровья в процессе работы по нравственно-патриотическому воспитанию.

Данная цель будет решаться в детских садах исходя из анализа их годового плана и перспектив развития ДОО, поставленных задач.

### **Управленческая деятельность МАДОУ «Детский сад № 39».**

В управлении дошкольным образовательным учреждением на 2022-2023 учебный год определена **цель**:

Создание эффективного образовательного пространства, направленного на развитие личности воспитанников и укрепление их здоровья в процессе работы по нравственно-патриотическому воспитанию.

### **Задачи на 2022 – 2023 учебный год:**

#### **Задачи:**

##### **Создание предметно-пространственной среды:**

- Создать условия для развития физической активности, творчества и инициативы воспитанников в процессе работы по нравственно-патриотическому воспитанию, обновление РППС ДОО (пополнение картотек и центров по патриотическому воспитанию);

##### **Сохранение и укрепление здоровья воспитанников:**

- снизить уровень заболеваемости воспитанников (проведение фестиваля «Игры народов Урала», военно-патриотической игры «Зарничка», детско-родительской эстафеты ко Дню Победы в ВОВ «Весна Победы»);

- снизить имеющийся уровень травматизма;

##### **Инклюзивное образование:**

- создание условий для развития индивидуальных возможностей воспитанников посредством современных образовательных технологий;

##### **Повышение уровня квалификации педагогических кадров МАДОУ «Детский сад № 39»:**

- Совершенствовать деятельность педагогов по формированию нравственно-патриотических качеств воспитанников средствами методической работы (проведение круглого стола «Нравственно-патриотическое воспитание дошкольников в процессе игровой деятельности», деловой игры «Воспитываем патриотов», консультации «Система работы по патриотическому воспитанию дошкольников», акции «Я люблю тебя, Россия!», разработка методических рекомендаций «Патриотическое воспитание дошкольников», организация выставки методических материалов «Воспитание патриотических и духовно-нравственных качеств у детей дошкольного возраста»);

##### **Инновационная деятельность:**

- развитие нравственно-патриотических качеств, творчества и инициативы воспитанников через использование технологии проектной деятельности, игровых технологий (реализация образовательного проекта «Моя семья»)



- внедрить современные формы взаимодействия с семьями воспитанников, способствующие воспитанию нравственно-патриотических чувств у детей (проведение семинара-практикума для педагогов «Воспитание нравственно-патриотических качеств у воспитанников»).
- внедрение целевой модели наставничества в практику МАДОУ «Детский сад № 39» и его филиалов

### Воспитательно-методическая работа и административно-хозяйственная деятельность

№ п/п	Содержание деятельности	Форма отчета	Документ	Срок	ДОУ	Ответственный	Исполнитель	Отметка о выполнении
1	<b>Разработка проектов приказов и положений:</b>							
	Об утверждении и реализации основной образовательной программы дошкольного образования и адаптированной образовательной программы МАДОУ	Проект	Приказ	Август	МАДОУ	Перевера А.Д.	Перевера А.Д.	
	Об утверждении перечня локальных документов, регламентирующих образовательную деятельность в МАДОУ на 2022-2023 уч. г	Проект	Приказ	Август	МАДОУ	Перевера А.Д. Зяблицева А.А.	Перевера А.Д. Зяблицева А.А.	
	О назначении руководителей консультационного центра МАДОУ, реализующего основную образовательную программу дошкольного образования	Проект	Приказ	Август	МАДОУ	Перевера А.Д.	Перевера А.Д.	
	Об утверждении состава Совета родителей МАДОУ	Проект	Приказ	Октябрь	МАДОУ	Перевера А.Д.	Перевера А.Д.	
	О назначении ответственного за аттестацию педагогических работников МАДОУ	Проект	Приказ	Январь	МАДОУ	Перевера А.Д.	Перевера А.Д.	
	О проведении обследования речи воспитанников МАДОУ	Аналитическая справка	Приказ	Ноябрь Март	МАДОУ	Перевера А.Д.	Учителя-логопеды	
	О проведении аттестации педагогических работников, с целью установления соответствия занимаемой должности	Протоколы, справки	Приказ	Сентябрь-апрель	МАДОУ	Перевера А.Д.	Перевера А.Д.	
Творческий конкурс юных	Информационная	Приказ	Октябрь	МАДОУ	Перевера А.Д.	Рабочая группа		

патриотов «Моя родина Россия и я»	справка	Порядок проведения					
Фестиваль по лего-конструированию и робототехнике «ЛегоПутешествие по России 2022»	Информационная справка	Приказ Порядок проведения	Ноябрь	Муниципальный	Перевера А.Д.	Рабочая группа	
Смотр-конкурс зимних участков по мотивам произведений Эдуарда Успенского	Информационная справка	Приказ Порядок проведения	Декабрь	МАДОУ	Перевера А.Д.	Рабочая группа	
Смотр-конкурс зимних участков «Снежный городок Эколят»	Информационная справка	Приказ Порядок проведения	Январь - февраль	МАДОУ	Перевера А.Д.	Рабочая группа	
День открытых дверей для родителей на тему «Обеспечение качества физкультурно-оздоровительной работы в ДОУ	Информационная справка	Приказ Порядок проведения	Апрель	МАДОУ	Перевера А.Д.	Рабочая группа	
Открытый «День Эколят»	Информационная справка	Приказ Порядок проведения	Апрель	МАДОУ	Перевера А.Д.	Рабочая группа	
О подготовке и организации летней оздоровительной кампании 2023 год	Информационная справка	Приказ	Февраль	МАДОУ	Перевера А.Д. Зяблицева А.А.	Перевера А.Д.	
О проведении экспертной оценки уровня речевого развития и физической подготовленности выпускников	Аналитическая справка	Приказ	Май	МАДОУ	Перевера А.Д.	Перевера А.Д.	
О проведении конкурса «Образцовая территория ДОУ»	Аналитическая справка	Приказ	Июнь	МАДОУ	Перевера А.Д. Зяблицева А.А.	Рабочая группа	
О проведении смотра «Готовность ДОУ к началу учебного года»	Аналитическая справка	Приказ	Июль	МАДОУ	Перевера А.Д. Зяблицева А.А.	Рабочая группа	
О создании рабочих и инициативных групп по организации и проведению оперативного и тематического контроля (по плану).	Справка по результатам контроля	Приказ	По плану	МАДОУ	Перевера А.Д. Зяблицева А.А.	Перевера А.Д. Зяблицева А.А.	
О создании ДМО в группах раннего и дошкольного возраста	Аналитическая справка	Приказ Положение	Ноябрь	МАДОУ	Перевера А.Д.	Старшие воспитатели	
О проведении 1 этапа интеллектуального марафона	Аналитическая справка	Приказ Протоколы	Февраль	МАДОУ	Перевера А.Д.	Рабочая группа	

	«Маленькие гении»							
	О проведении 1 этапа экологической кейс-игры «Greenteam»	Проект	Приказ	Март	МАДОУ	Перевера А.Д.	Руководители ДОУ, старшие воспитатели	
	Методический марафон «Лучшие практики наставничества в ДОУ»	Проект	Приказ Положение	Апрель	Муниципальный	Лабецкая С.В., директор	Перевера А.Д. Зяблицева А.А. Руководители ДОУ	
	О проведении культурно-массовых мероприятий	Проект	Приказ	В течение года	МАДОУ	Перевера А.Д.	Руководители ДОУ, старшие воспитатели	
2.	<b>Программно-методическое обеспечение:</b>							
	Реализация заявки на подписку периодической печати	Договор	Заказ на подписку	По смете	МАДОУ	Перевера А.Д. Зяблицева А.А.	Перевера А.Д. Зяблицева А.А.	
	Приобретение пособий и развивающего оборудования	План приобретений	Договор	Областные субвенции	МАДОУ	Перевера А.Д. Зяблицева А.А.	Перевера А.Д. Зяблицева А.А.	
3.	<b>Информационно-инструктивные совещания:</b>							
	Перспективы развития ДОО	План	План	Сентябрь	МАДОУ	Перевера А.Д.	Перевера А.Д.	
	«О порядке проведения аттестации педагогических работников организаций, осуществляемых образовательную деятельность»	Презентация	Протокол	Сентябрь	МАДОУ	Перевера А.Д.	Перевера А.Д.	
	Корректировка адаптированной образовательной программы для детей с ОВЗ	Презентация	Программа	Август/ сентябрь	МАДОУ	Перевера А.Д.	Рабочая группа	
	Отчет по ООП ДО «Реализация вариативной части, формируемой участниками образовательного процесса ДОУ »	Презентация	Протокол	Апрель	Филиалы МАДОУ	Перевера А.Д.	Старшие воспитатели ДОУ	
	Ознакомление с материалами курсовой подготовки педагогических и руководящих работников МАДОУ	Презентация	Справка	По мере посещения курсов	МАДОУ	Перевера А.Д. Руководители ДОУ	Руководители ДОУ, Старшие воспитатели	
	Использование системы дистанционного обучения в работе с дошкольниками	Отчет	Протокол	В течение года	МАДОУ	Перевера А.Д.	Руководители ДОУ, старшие воспитатели	
	Анализ и результаты мониторинга качества образования, сохранение	Информационные и статистические	Информационная справка	1 раз в	МАДОУ	Перевера А.Д.	Руководители ДОУ, старшие	

	здоровья воспитанников.	материалы		квартал			воспитатели	
	Анализ сетевого взаимодействия по обеспечению преемственности начального и дошкольного образования в условиях реализации ФГОС ДО.	Информационные отчеты	протокол	Апрель	МАДОУ	Перевера А.Д.	Руководители ДОУ, старшие воспитатели	
	Анализ готовности выпускников к школьному обучению, результаты экспертной оценки речевого развития и физической подготовленности выпускников	Отчеты	Отчет, карты оценки	Май-июнь	МАДОУ	Перевера А.Д.	Старшие воспитатели, узкие специалисты	
	Мониторинг эффективности деятельности МАДОУ	Отчет	Протокол	Август	МАДОУ	Зяблицева А.А. Перевера А.Д.	Старшие воспитатели, руководители ДОУ	
	Размещение информации на сайте МАДОУ	Размещение материалов на сайте	Статьи и материалы для публикации	Ежемесячно до 30 числа	МАДОУ	Перевера А.Д.	Старшие Воспитатели Руководители ДОУ	
	Итоги работы кадровой, административно-хозяйственной службы за полугодие, год	Отчет	Информационный и статистический отчет	Январь Июнь	МАДОУ	Перевера А.Д. Зяблицева А.А.	Перевера А.Д. Зяблицева А.А.	
	Административные совещания	Отчеты	Протокол	Ежемесячно вторая среда месяца	МАДОУ	Лабецкая С.В.	Перевера А.Д. Зяблицева А.А.	
4	<b>Оформление методического кабинета:</b>							
	Подготовка банка информационных материалов, обеспечивающих реализацию ФГОС ДО (оформление информационного стенда, документации, систематизация материалов в медиатеке, картотеке), организацию процедуры аттестации педагогических работников. Создание банка данных на электронных носителях.	Электронный банк данных	Материалы	В течение учебного года.	МАДОУ	Перевера А.Д.	Перевера А.Д., старшие воспитатели, руководители ДОУ	
5	<b>PR-технологии:</b>							

	Работа с СМИ (съемки и репортажи о жизни детского сада, статьи)	Репортажи	Проекты материалов	В течение года	МАДОУ	Перевера А.Д.	Заместители директора, Руководители ДОУ	
	Публикация материалов в газете: «Вечерний Первоуральск», ВККонтакте	Статьи в газете	Статья	В течение года	МАДОУ	Перевера А.Д.	Заместители директора, Руководители ДОУ	
	Сайт учреждения	Статьи и материалы	Статьи, отчеты, справки	Еженедельно по вторникам	МАДОУ	Перевера А.Д.	Заместитель директора и заведующие филиалами	
6	<b>Заседания Методического совета № 3</b> 1. Представление странички (раздела) сайта МАДОУ каждого детского сада, ведение блогов педагогических работников. Практический опыт работы. 2. Внесение предложений и коррективов в Программу развития МАДОУ. 3. Издание сборника методических рекомендаций по результатам кампании ЛОК. 4. Внедрение в работу методической службы новых форм и методов работы – онлайн - вебинаров. <b>Заседание № 4</b> 1. Проведение и участие в вебинарах. Перспективы применения формы работы. 2. Внедрение новых форм и методов работы руководителя и старшего воспитателя.	Отчет	Приказ / проект	Сентябрь  Ноябрь	МАДОУ  МАДОУ	Перевера А.Д.  Перевера А.Д..	Заместители директора, Старшие воспитатели, Руководители ДОУ, Члены совета учреждения  Заместители директора, Старшие воспитатели, Руководители ДОУ, Члены совета учреждения	
7	<b>Заседания Совета родителей МАДОУ</b> <b>Заседание № 1</b> 1. Утверждение положения о	Протокол	План	Октябрь	МАДОУ	Лабеевская С.В. Перевера А.Д.	Директор Заместитель директора Заведующие	

<p>Совете родителей (законных представителей) МАДОУ.</p> <p>2. Выбор председателя Совета родителей (законных представителей) МАДОУ на 2022-2023 учебный год.</p> <p>3. Выбор секретаря заседаний Совета родителей (законных представителей) МАДОУ на 2022-2023 учебный год.</p> <p>4. Распределение обязанностей между членами Совета родителей (законных представителей) МАДОУ в соответствии с основными направлениями деятельности:  – воспитательно-образовательное;  - культурно – массовое;  - хозяйственное.</p> <p>5. Утверждение плана Совета родителей (законных представителей) МАДОУ на 2022 – 2023 учебный год. Результаты ЛОК – 2022г.</p> <p>6. Представление планирование образовательной деятельности МАДОУ на 2022-2023 учебный год.</p> <p>7. Представление руководителями результатов реализации проектов за 2022-2023 учебный год. Перспективы развития в рамках реализации проектов.</p> <p><b>Заседание № 2</b></p> <p>1.Онлайн – вебинар на тему :  игровые технологии как средство поддержки интересов воспитанников в различных видах</p>			<p>Январь</p> <p>Март</p>			<p>филиалами</p> <p>Директор  Заместитель  директора  Заведующие  филиалами</p> <p>Директор  Заместитель  директора  Заведующие</p>	
---	--	--	---------------------------	--	--	---	--

	<p>детской деятельности (95).</p> <p><b>Заседание № 3</b></p> <p>1. Реализация проекта «Интерактивное образование родителей (законных представителей)» (22).</p> <p>2. Подготовка и организация летней оздоровительной кампании (39).</p> <p><b>Заседание № 4</b></p> <p>1. Педагогическая профилактика жестокого обращения с детьми (25).</p> <p>2. Практикум с родителями «Профилактика агрессивного поведения у детей в ДОУ» (15).</p>			Май			филиалами	
8	<b>Методическая работа с кадрами:</b>							
	<p>Инструктивно-методические совещания по созданию организационно-методических условий в соответствии с ФГОС ДО:</p> <ul style="list-style-type: none"> <li>- проектирование образовательного процесса в соответствии с ФГОС ДО;</li> <li>- РППРС – как условие успешности детской инициативы и творчества</li> <li>-обновление методического и микрокабинетов.</li> </ul>	Лист регистрации	Протокол	Октябрь, январь, май	МАДОУ	Перевера А.Д..	Перевера А.Д.. Руководители ДОУ, ст. воспитатели	
	<p>Консультация:</p> <ul style="list-style-type: none"> <li>-«Организация образовательной деятельности с детьми с ОВЗ»</li> <li>- «Организация работы с одаренными детьми»</li> </ul>	Лист регистрации	Протокол	В течении года	МАДОУ	Перевера А.Д..	Перевера А.Д., руководители ДОУ, ст. воспитатели, логопеды	
	Организация участия педагогов в мероприятиях города, региона, федерации	План мероприятий	Положение / заявка	В течение года	МАДОУ	Заместители директора	Рабочая группа	

9	<b>Контрольно-аналитическая деятельность:</b>							
9.1.	<i>Оперативный:</i>							
	Организация и планирование образовательной деятельности в соответствии с ФГОС ДО	Аналитическая справка, карта контроля	Рекомендации	Октябрь Март	№ 20,22,95	Перевера А.Д..	Перевера А.Д..	
	Организация развивающей предметно-пространственной среды в соответствии с ФГОС ДО, ООП ДО, с использованием современных технологий	Аналитическая справка, карта контроля	Рекомендации	Ноябрь, февраль	МАДОУ	Перевера А.Д..	Перевера А.Д..	
	Организация питания воспитанников МАДОУ	Справка	Приказ/рекомендации	1 раз в квартал	МАДОУ	Зяблицева А.А.	Руководители	
9.2.	<i>Тематический:</i>							
	«Состояние работы по сохранению и укреплению здоровья воспитанников в ДОУ, в том числе детей с особыми образовательными потребностями».	Карта контроля, аналитическая справка	Рекомендации	Ноябрь	МАДОУ	Медицинский работник	Перевера А.Д..	
	Портфолио педагога	Карта контроля	Справка	Декабрь	МАДОУ	Перевера А.Д..	Руководители ДОУ	
	Организация работы оказания логопедической помощи, консультационных центров	Аналитическая справка	Рекомендации	Октябрь	МАДОУ	Перевера А.Д..	Руководители ДОУ	
	Соблюдение требований ОТ, ППБ при организации зимних новогодних праздников и летней оздоровительной кампании	Карта контроля , аналит. справка	Приказ по результатам	Декабрь, май	МАДОУ	Зяблицева А.А.	Старшие воспитатели Руководители ДОУ	
	Анализ заболеваемости, посещаемости	Статистические данные	Справка	ежедневно 1 раз в квартал	МАДОУ	Медицинский работник Делопроизводитель	Руководители ДОУ	
	Контроль функционирования ДОУ в период отопительного сезона	приказ	Отчет	Сентябрь-апрель	МАДОУ	Зяблицева А.А.	Зяблицева А.А.	
	Обеспечение безопасных условий в МАДОУ в период проведения	приказ	Справка	Декабрь	МАДОУ	Зяблицева А.А.	Зяблицева А.А.	



	новогодних праздников							
	Контроль создания условий по пожарной безопасности в МАДОУ	приказ	таблицы	январь	МАДОУ	Зяблицева А.А.	Зяблицева А.А.	
	Реализация программы развития МАДОУ	Презентация результатов	Приказ / карты контроля	Май	МАДОУ	Лабецкая С.В. Перевера А.Д.. Зяблицева А.А.	Старшие воспитатели, Руководители ДОУ	
	Мониторинг качества дошкольного образования в ДОУ	Аналитическая справка	Приказ	Март	МАДОУ	Лабецкая С.В. Перевера А.Д.. Зяблицева А.А.	Старшие воспитатели, Руководители ДОУ	
	Административно-общественный контроль по охране труда	Карта контроля	Приказ	1 раз в квартал	МАДОУ	Зяблицева А.А.	Руководители ДОУ	
	Координация деятельности по своевременному проведению инструктажа с сотрудниками	Журнал инструктажей	Карта контроля	По графику инструктажей	МАДОУ	Зяблицева А.А.	Руководители ДОУ	
	Контроль исполнения сроков и качество выполнения текущего ремонта	Акт	Протоколы/акты	По мере проведения ремонтных работ Апрель	МАДОУ	Зяблицева А.А.	Руководители ДОУ	
	Состояние зданий и сооружений							
	Анализ сайта образовательного учреждения	Информационная справка	Анализ	1 раз в квартал	МАДОУ	Перевера А.Д..	Перевера А.Д..	
9.3	<b>Предупредительный:</b>							
	Реализация инновационных технологий в образовательный процесс	Аналитическая справка	Приказ	Февраль	МАДОУ	Перевера А.Д..	Перевера А.Д..	
10.	<b>Информационно-аналитическая деятельность:</b>							
	Анализ летне-оздоровительной кампании - 2023	Отчет	Справка	Сентябрь	МАДОУ	Перевера А.Д.. Аминева О.Н.	Руководители ДОУ, ст. воспитатели	
	Отчет по самообследованию МАДОУ	Отчет	Приказ	на 01.04.2023г.	МАДОУ	Лабецкая С.В. заместители директора, руководители ДОУ	Перевера А.Д..	
	Результативность методической работы за 2022-2023 уч. год	Отчет	Справка	Май	МАДОУ	Перевера А.Д..	Перевера А.Д.. Старшие	

							воспитатели	
Оформление заявок на городские мероприятия: - Воспитатель года - Конкурс выставочных материалов педагогов - Марафон образовательных технологий - Интеллектуальный марафон «Маленькие гении»; - «Экоколобок». - «Территория безопасности»	Заявка	Положение/порядок	В течение года	МАДОУ	Перевера А.Д..		Старшие воспитатели	
Декада профилактики детского травматизма	Справка	Приказ	1 раз в квартал	МАДОУ	Зяблицева А.А.		Руководители ДОУ, Старшие воспитатели	
Месячник по пожарной безопасности	Справка	Приказ	2 раза в год	МАДОУ	Зяблицева А.А.		Руководители ДОУ, Старшие воспитатели	
Результаты экспертной оценки уровня речевого развития и физической подготовленности выпускников	Справка	Справка	Май	МАДОУ	Перевера А.Д..		Старшие воспитатели	
Своевременное прохождение медосмотра сотрудниками	Списки	Заключение	По графику	МАДОУ	Зяблицева А.А.		Руководители ДОУ	

### **Информационное обеспечение МАДОУ.**

Детские сады подключены к сети Интернет, имеются электронная почта:

№ п/п	ДОУ	Адрес электронной почты	Сайты/блоги (ФИО) , адреса
1.	МАДОУ «Детский сад № 39»	pr.mdoy39@yandex.ru./ mdoy39@yandex.ru.	<a href="http://madou39.ru/">http://madou39.ru/</a>
2.	Филиал «Детский сад № 15»	pr.MDOY39-15@yandex.ru	
3.	Филиал «Детский сад № 20»	pr.MDOY39-20@yandex.ru	
4.	Филиал «Детский сад № 22»	pr.MDOY39-22@yandex.ru	
5.	Филиал «Детский сад № 25»	pr.MDOY39-25@yandex.ru	
6.	Филиал «Детский сад № 43»	pr.MDOY39-43@yandex.ru	
7.	Филиал «Детский сад № 95»	pr.MDOY39-95@yandex.ru	

**ВЫВОД:** Информационное обеспечение МАДОУ обеспечивается посредством сайта МАДОУ «Детский сад № 39», а также через оформленные информационно-наглядные стенды для родителей в приемных; Совет родителей (законных представителей); Общее собрание работников; Наблюдательный совет; Заседания педагогического совета МАДОУ (ДОУ).

### **Медицинское обслуживание.**

Лечебно-профилактическую помощь детям в дошкольных учреждениях оказывают врач и медицинская сестра. В круг обязанностей врача дошкольного учреждения входит следующее:

- 1) осмотр вновь поступивших детей, назначение им при необходимости медико-педагогических мероприятий, способствующих благоприятному течению периода адаптации;
- 2) проведение плановых профилактических осмотров детей перед прививками и контроль за проведением профилактических прививок;
- 3) наблюдение за физическим развитием и состоянием здоровья детей;
- 4) контроль за диспансерной группой больных детей;
- 5) осмотр детей при подозрении на острое инфекционное заболевание;
- б) контроль за полноценным и качественным питанием;
- 7) контроль за организацией физического воспитания и закаливания детей;
- 8) работа по профилактике травматизма;
- 9) проведение занятий с персоналом дошкольного учреждения по вопросам санитарно-гигиенического и противоэпидемического режима, оздоровительных мероприятий, закаливания, физического воспитания, организации питания.

Медицинская сестра работает под руководством врача и выполняет следующие обязанности:

- 1) принимает участие в осмотрах детей врачом, помогает проводить антропометрические измерения;
- 2) по назначению врача организует закаливающие процедуры, профилактические прививки, диагностические пробы, забор материалов для лабораторных исследований и другие медицинские назначения;
- 3) проводит изоляцию заболевших детей, а в тяжелых случаях осуществляет госпитализацию, следит за состоянием здоровья детей, имевших контакт с заболевшим, организует текущую дезинфекцию;
- 4) оказывает доврачебную помощь внезапно заболевшему или получившему травму ребенку;
- 5) проводит работу по профилактике травматизма;
- б) осуществляет санитарно-просветительную работу с сотрудниками учреждения и родителями;
- 7) следит за санитарно-гигиеническим и противоэпидемическим режимом, медицинским обследованием персонала дошкольного учреждения.

Медицинский персонал дошкольного учреждения строит свою работу по годовому плану, в соответствии с которым разрабатывается ежемесячный план.

Ежедневно медицинские работники осуществляют контроль за режимом дня, питанием, проведением закаливающих процедур, организацией физического воспитания, состоянием помещений, территории, оборудования, следят за нормативами наполняемости детских групп.

Медицинские сестры ежедневно проверяют санитарное содержание помещений, качество уборки во всех детских группах, в пищеблоке, наличие и срок изготовления дезинфекционных растворов и соблюдение воздушно-теплого режима.

В дошкольных учреждениях желательно проводить медицинский «утренний фильтр»: осмотр зева, кожи, термометрию результаты заносят в дневник группы. При наличии признаков болезни ребенок в группу не допускается. Медицинская сестра осматривает вновь принятых детей, а также ребенка, вернувшегося после болезни, проверяет наличие медицинской документации и дает разрешение принять его в группу. Этого ребенка затем обязательно осматривает врач. В случае возникновения инфекционного заболевания (коклюш, эпидемический паротит, скарлатина, краснуха) с разрешения эпидемстанции организуется карантинная группа из детей, имевших контакт с больным ребенком. Медицинские работники, а также весь персонал обеспечивают строгую изоляцию этой группы и тщательное соблюдение противоэпидемического режима (посуду обрабатывают и кипятят отдельно, белье замачивают отдельно в дезинфекционных растворах).

При контроле за питанием медицинские работники обращают внимание на аппетит детей, наличие индивидуального питания, назначенного ослабленным детям, с аллергией или имеющим какое-либо заболевание органов пищеварения. Организуя и контролируя работу по физическому воспитанию, врач и медицинская сестра в первую очередь обращают внимание на двигательную активность детей во время прогулок, занятий и игр по развитию движений в перерывах между занятиями. При проведении закаливающих процедур контролируют правильность их выполнения: определяют температуру воды, длительность процедуры, учитывают индивидуальные особенности ребенка.

Для предупреждения травматизма в детском коллективе проводится проверка хранения острых и режущих предметов, дезинфекционных и моющих средств, медикаментов, которыми могут пользоваться и воспитатели. Проверяют на прочность весь инвентарь в помещении, на прогулочных площадках, различные физкультурные пособия (шведские стенки, лесенки и т.д.).

Для организации медицинского обслуживания воспитанников в филиале «Детский сад № 22» имеется медицинский кабинет, оборудованный в соответствии с «Временным региональным стандартом медицинского обеспечения детей дошкольных образовательных учреждений», разработанным МЗ Свердловской области от 23.05.2001 г. № 246, и СаНПиН.

В соответствии со спецификой филиала на основании договора с МУ «Детская городская больница» плеопто-ортоптическое лечение дошкольников с нарушением зрения проводят врач-окулист и сестра-ортоптистка.

Плеопто-ортоптический кабинет, темная комната для лечения детей с нарушением зрения оборудованы и оснащены в соответствии с Инструкцией по проектированию дошкольных учреждений для детей с нарушением физического и умственного развития (Утверждена приказом государственного комитета по гражданскому строительству и архитектуре при Госстрое СССР от 31.12.1976 г. № 295).

Имеется медицинское оборудование для проведения лечебных и профилактических мероприятий (облучатель настольный кварц. «Солнышко», весы и ростомер электронные, спирометр сухой портативный, плантограф детский и т.д., оборудование для лечения детей с нарушением зрения (синоптофор, мускултренер офтальмологический, офтальмоскоп зеркальный, аппарат для вакуумного массажа и др.).

Общее санитарно-гигиеническое состояние дошкольного учреждения соответствует требованиям Роспотребнадзора: тепловой, световой и воздушный режим выдержан в норме.

### **Организация питания**

Режим питания в ДОУ осуществляется в группах и соответствует возрастным и гигиеническим требованиям. Дети обеспечены соответствующей посудой, столы и стулья соответствуют ростовым показателям, имеют маркировку в соответствии с СанПиН. Выдача пищи производится, согласно графика (возраста детей). Пища подается ребёнку умеренно горячей, имеет привлекательный вид и хорошие вкусовые качества.

Имеется вся необходимая документация на пищеблоке и соответствует требованиям.

Вся документация ведется правильно и заполняется своевременно.

Продукты для приготовления пищи детям поставляются в ДОУ поставщиком ежедневно, по мере необходимости. Сроки реализации продуктов выполняются. Натуральные нормы выполняются, что фиксируется в брокеражном журнале. Ведется витаминизация третьего блюда ежедневно. Информация по питанию размещена на официальном сайте МАДОУ и меню на каждый день выкладывается ежедневно [Организация питания в образовательной организации \(madou39.ru\)](http://madou39.ru)

### **Создание безопасных условий при организации образовательного процесса в ДОУ.**

Анализ работы и выводы:

Проблема безопасности жизнедеятельности ребенка, т. е. достижение комфортных условий жизнедеятельности – первостепенная задача нашего детского сада.

Современная жизнь доказала необходимость обеспечения безопасности жизнедеятельности, потребовала обучения сотрудников ДОУ, родителей и воспитанников безопасному образу жизни в сложных условиях социального, техногенного, природного и экологического неблагополучия.

Понятие безопасности жизнедеятельности в ДОУ включает в себя несколько аспектов:

- Охрана жизни и здоровья детей
- Обеспечение безопасных условий труда сотрудников ДОУ

Действия администрации МАДОУ по обеспечению безопасности всех участников воспитательно-образовательного процесса основываются на выполнении требований законодательных документов в этой области.

Актуальность и востребованность проблемы безопасности в образовательном учреждении определяется потребностями системы дошкольного образования:

- Целенаправленная деятельность родителей, всех сотрудников ДООУ в вопросах безопасности детей, освоения ими соответствующих умений навыков поведения, основам безопасности жизнедеятельности.
  - Создание на базе МАДОУ «Детский сад № 39» и его филиалов единого безопасного образовательного пространства.
- Работа по обеспечению безопасности МАДОУ определялась несколькими направлениями:
- Обеспечение охраны труда сотрудников МАДОУ «Детский сад № 39» и его филиалов.
  - Обеспечение охраны жизни и здоровья воспитанников (пожарная безопасность, личная безопасность, профилактика дорожно-транспортного травматизма).
  - Пожарная безопасность.
  - Антитеррористическая защита.
  - Предупреждение и ликвидация чрезвычайных ситуаций.

**ВЫВОД:** Анализируя результаты контроля по вопросу создания безопасных условий при организации образовательного процесса в ДООУ можно сказать, что по сравнению с прошлым учебным годом, в отчетном учебном году дошкольными образовательными учреждениями выполнен достаточный объем работ по указанному разделу, отношение к безопасности характеризуется большим пониманием значимости работы, ответственностью всем работниками ДООУ, повышается уровень родительского внимания к проблемам безопасности, что положительно сказывается на обучении и воспитании детей по вопросам безопасности жизнедеятельности.

#### **Оценка учебно-методического и библиотечно-информационного обеспечения**

В МАДОУ «Детский сад № 39» и его филиалах функционирует методический кабинет. В течение 2022 года дополнялось информационно-методическое обеспечение образовательного процесса учебно-методическими комплектами к реализуемым программам. В течение года педагоги знакомились с периодическими печатными изданиями: «Старший воспитатель», «Управление ДООУ», «Музыкальный руководитель», «Справочник музыкального руководителя», «Инструктор по физической культуре», «Справочник руководителя».

Библиотечный фонд располагается в методическом кабинете, кабинетах специалистов, в группах детского сада имеется банк необходимых учебно-методических пособий, рекомендованных для планирования образовательной работы в соответствии с обязательной частью ООП ДО и ежегодно пополняется методической и детской художественной литературой. Для обеспечения успешной и целенаправленной работы педагогов в оснащении методического кабинета имеются: - нормативные документы; - учебно-методическое обеспечение (программы, учебные пособия, рекомендации по каждому разделу программы, опыты работы, перспективные планы, тематические проекты, конспекты занятий и других форм организации детской деятельности в разных возрастных группах); - репродукции картин, дидактические пособия, раздаточный и демонстрационный материал.

#### **Эффективность методического сопровождения в ДООУ**

С целью обеспечения эффективности системы внутреннего управления, совершенствования и развития всей жизнедеятельности учреждения в ДООУ работает методическая служба. В ее компетенции входит создание единого информационного пространства и регулирование информационных потоков управленческой и научно-методической документации, концентрирование ценного опыта достижений в образовательной практике, проведение мониторинговых и аттестационных процедур для объективного анализа процесса развития и достигнутых результатов, создание условий

для профессионального роста и развития потенциала каждого педагога. При организации методической поддержки педагогов используются разнообразные формы работы: групповые (семинары-практикумы - «Педагогические принципы организации сюжетно-ролевой игры», педагогические мастерские - «Нетрадиционные техники рисования», творческие лаборатории – «Проектирование образовательной программы», коллективный просмотр педагогического процесса – «На зарядку становись!», тренинги – «Двигательно-оздоровительные моменты в режиме дня», мастер-классы «Играем со словами», «Тема моря в живописи и музыке» и др.), индивидуальные (наблюдение образовательного процесса, беседы, консультации).

Анализ методической работы за 2022 год показал достаточно высокую эффективность объединения педагогов в творческие группы, которые являются генераторами идей обновления образовательной деятельности с детьми, проявлением и воплощением в работу ДОУ творческих, профессиональных, развивающих направлений, разнообразных форм взаимодействия с детьми и их родителями с учётом современных образовательных стандартов. Актуальным направлением в методической работе МАДОУ «Детский сад № 39» и его филиалов - организация наставничества, которое помогает адаптироваться не только молодым педагогам но, и педагогам, пришедшим из других детских садов, вышедших после декретного отпуска, получить методическую поддержку в профессиональном становлении. Важное значение для личностной и профессиональной самореализации педагога, признания высоких результатов его труда является участие в конкурсах педагогического мастерства.

#### 10. Оценка функционирования внутренней системы оценки качества образования

В ДОУ разработана внутренняя система оценки качества образования (далее – ВСОКО), представляющая собой деятельность, в ходе которой оценивается состояние работы всего педагогического коллектива по созданию условий в рамках реализации основной образовательной программы. ВСОКО – это целостная система мониторинговых и оценочных процедур, управление которой осуществляет группа экспертов. Экспертная группа осуществляет и хранит сбор информации, контролирует, наблюдает за деятельностью коллектива, анализирует оценочные, экспертные листы, анкеты родителей по удовлетворенности деятельностью ДОУ.

Нормативно-правовая регламентация ВСОКО в ДОУ	Положение о ВСОКО; Приказ о функционировании ВСОКО; План мероприятий на 2022 – 2023 учебный год; Формы оценочных листов, анкет для проведения процедуры ВСОКО; Справки по итогам ВСОКО за 2021 – 2022 учебный год; Приказы о проведении мероприятий ВСОКО, по итогам ВСОКО
Состав комиссии по ВСОКО	Перевера А.Д. – заместитель директора; Балеевских Е.Ю. – заведующая филиалом; Подгол Д.Е. - заведующая филиалом; Анисимова С.Н. – старший воспитатель филиала; Шерстобитова С.А. – заведующий филиалом; Колмакова Ю.С. – старший воспитатель филиала; Аминева О.Н. – старший воспитатель филиала

Параметрами ВСОКО являлись:

- создание условий для реализации основной образовательной программы (далее - ООП ДО);
- удовлетворенность потребителей качеством оказываемых образовательных услуг.

Произведенная оценка показала, что в ДОУ созданы необходимые условия для реализации образовательных программ. Ее реализация обеспечивается руководящими, педагогическими, учебно-вспомогательными, административно-хозяйственными работниками. ДОУ полностью укомплектовано руководящими работниками, специалистами, укомплектовано воспитателями. Квалификация педагогических и учебно-вспомогательных работников соответствует необходимым квалификационным характеристикам. У всех младших воспитателей есть необходимый уровень образования в соответствии с их должностью.

Реализация ООП ДО, АООП ДО (ТНР) непрерывно сопровождается педагогическими и учебно-вспомогательными работниками в течение всего времени ее реализации. Педагогические работники, реализующие ООП ДО, обладают основными компетенциями, необходимыми для создания условий для развития детей. Анализ материально-технических условий показал, что в ДОУ созданы необходимые условия для реализации ООП ДО, определяемые санитарно-эпидемиологическими нормами и правилами, правилами пожарной безопасности, требованиями к средствам обучения и воспитания в соответствии с возрастом и индивидуальными особенностями развития детей, оснащённостью помещений развивающей предметно-пространственной средой, требованиями к материально-техническому обеспечению программы. Анализ развивающей предметно-пространственной среды в группах показал, что все компоненты среды соответствуют реализуемой ООП ДО и обеспечивают реализацию образовательного потенциала пространства группы, материалов, оборудования и инвентаря для развития детей в соответствии с особенностями каждого возрастного периода, охраны и укрепления здоровья. Развивающая предметно-пространственная среда обеспечивает возможность для общения и совместной деятельности детей и взрослых. Вместе с тем, созданная среда ещё не в полной мере отвечает требованиям трансформируемости и полифункциональности.

Созданные в ДОУ психолого-педагогические условия соответствуют ФГОС ДО. При организации образовательной работы используются различные формы и методы работы с детьми, взаимодействие взрослого с детьми ориентировано на интересы и возможности каждого ребенка, соответствующие их возрастным и индивидуальным особенностям, формирование у детей положительной самооценки и уверенности в собственных возможностях и способностях при поддержке их инициативы и самостоятельности. Предоставляется возможность выбора детьми материалов, видов активности, участников общения и совместной деятельности. Осуществляется защита детей от всех форм физического и психического насилия. Организуется поддержка родителей в воспитании и образовании детей, охране и укреплении их здоровья.

При оценке удовлетворенности родителей деятельностью ДОУ было проведено анкетирование. В анкетировании приняло участие 851 человек (83% семей). <https://disk.yandex.ru/i/rvbjpKznlSKFVA> Анализ результатов анкетирования показал, что большинство родителей удовлетворено качеством оказываемых образовательных услуг в ДОУ, но при этом не в полной мере удовлетворены материально-техническим оснащением, состоянием прогулочных участков.

**В 2022 г. филиалы МАДОУ «Детский сад № 39» - 20,25 стали участником МКДО 2022.**

**По итогам мониторинга были определены дальнейшие векторы развития**

**Оценка ДОО в целом**

№ п/п	Область	Состояние	Рекомендации
1.	Образовательные ориентиры	В образовательной программе дошкольной образовательной организации определены	Разработать и вести непрерывный мониторинг реализации Ориентиров в деятельности ГРУППЫ ДОО, проводить



		образовательные ориентиры исходя не только возрастных категории детей, но и их индивидуальных особенностей.	анализ результатов мониторинга. Разработать порядок (регламент) сбора, обработки и анализа информации о развитии ребенка с привлечением для сбора информации заинтересованных сторон. Предусмотрено использование валидного и надежного инструментария для проведения педагогической диагностики и наблюдений. Привлекать заинтересованных сторон (родителей, социальных партнеров) к определению ориентиров, сбору информации и процедуре документирования динамики развития ребенка.
2.	Образовательные условия	Организация обеспечена квалифицированными педагогическими кадрами. Созданы условия для системного профессионального развития педагогов. В свободном доступе педагогов находятся пространственные возможности и различные материалы и средства для совершенствования качества педагогической работы. Создана обогащенная предметно-пространственная среда, которая совершенствуется для реализации освоения содержания образования. Используются разнообразные полифункциональные предметы и материалы, пространство может быть трансформировано самими детьми для игры. Предусмотрено развернутое библиотечно-информационное обеспечение, необходимое для организации всех форм образовательной деятельности с учетом потребностей, возможностей, интересов и инициатив воспитанников и других заинтересованных лиц. Педагогам предоставляется регулярный доступ к технически оснащенному рабочему месту, позволяющему производить поиск и обработку необходимой для педагогической работы информации в Интернете.	Разработать критерии качества профессиональной квалификации педагогов, использовать данные критерии для регулярного анализа. Предусмотреть постоянное совершенствование образовательных условий, позволяющих удовлетворить потребности воспитанников, педагогов, родителей и других заинтересованных лиц
3.	Условия получения дошкольного образования лицами с ограниченными возможностями здоровья и инвалидами	Предусмотрена системная коррекционно-развивающая работа с детьми с ОВЗ, детьми-инвалидами в различных формах образовательной деятельности в рамках всех образовательных областей. Ведется квалифицированная методическая поддержка педагогов.	Реализовать комплексный подход к образованию каждого ребенка с ОВЗ.
4.	Здоровье, безопасность и повседневный уход	Предусмотрено комплексное изучение состояния здоровья воспитанников. Созданы кадровые, информационные и	Предусмотреть учет и контроль факторов окружающей среды, оказывающих влияние на состояние здоровья

		материально-технические условия реализации задач изучения здоровья. Дети обеспечены разнообразным качественным питанием, подобранным с учетом потребностей детей. Предусмотрена систематическая работа по обеспечению безопасности группового помещения, прогулочного участка.	воспитанников. Запланировать работу по повышению качества здорового образа жизни воспитанников ДОО с вовлечением заинтересованных сторон. Предусмотреть критерии качества в сфере формирования культурно-гигиенических навыков, здорового образа жизни, деятельности по организации отдыха, релаксации и сна детей, по обеспечению безопасности группового помещения и прогулочного участка. Обсуждать вопросы организации питания детей совместно с представителями родительской общественности.
5.	Управление и развитие	Предусмотрена система планирования образовательной деятельности, мониторинг качества деятельности во всех образовательных областях. Ведется сбор, обработка, систематизация, хранение, анализ и оценка данных мониторинга.	Привлекать родителей и другие заинтересованные стороны к активному участию в планировании образовательной деятельности, в разработке системы мониторинга, критериев качества совершенствования деятельности.

#### **В ходе проведения самообследования были выявлены следующие проблемы:**

Внутреннее развитие организации идет в соответствии с Программой развития, годовым планом и требованиями ФГОС ДО. Подводя итоги работы за прошедший учебный год можно сказать, что задачи, поставленные перед коллективом, в начале учебного года в основном выполнены, запланированные мероприятия проведены, вместе с тем, анализ позволил выявить следующие проблемы:

- обеспечение квалифицированными кадрами;
- не достаточное оснащение материально - технической базы необходимыми современными пособиями и оборудованием;

#### **Намечены перспективы развития:**

Анализ всех направлений деятельности, результаты оценки качества образования показывает, что ДОУ является стабильной образовательной организацией, функционирующей на высоком профессиональном уровне и способной к развитию в условиях современных требований. Работоспособный творческий коллектив формирует новую образовательную среду в соответствии с ФГОС ДО, гибко реагирует на меняющиеся запросы родителей, выстраивает отношения с социальными партнерами для привлечения дополнительных образовательных ресурсов.

Внутреннее развитие организации идет в соответствии с Программой развития, годовым планом и требованиями ФГОС ДО.

Подводя итоги работы за прошедший учебный год можно сказать, что задачи, поставленные перед коллективом, в основном выполнены, запланированные мероприятия проведены, вместе с тем, анализ позволил выявить проблемы, которые нашли отражение в планировании основных направлений развития на следующий учебный год.

Цель: Создание единого образовательного пространства, обеспечивающего формирования основных ценностей и воспитание патриота, любящего свою Родину, преданного Отечеству, посредством привития основ экологической культуры.

Задачи:

- Воспитать у ребенка чувство любви и привязанности к своей семье, дому, детскому саду, улице, городу, Родине через формирование бережного отношения к природе и всему живому, развития интереса к русским традициям и промыслам, знакомство детей с символами государства (герб, флаг, гимн);
- Развивать современные формы взаимодействия с семьями воспитанников, способствующих нравственно-патриотическому воспитанию детей раннего и дошкольного возраста;
- Совершенствовать деятельность педагогов по нравственно-патриотическому воспитанию средствами методической работы.

При формировании основных направлений развития кадрового потенциала необходимо использование методов «Мозгового штурма» и экспертных оценок, ранжирование целей и обоснование целевых приоритетов в работе с персоналом ДОО.

В условиях реализации ФГОС ДО кадровая политика является инструментом эффективного управления персоналом организации, а действия руководителя дошкольного учреждения должны быть направлены на создание условий для развития педагогического коллектива, способного решать поставленные цели и задачи. Поэтому коллектив МАДОУ «Детский сад № 39» планирует:

-поиск эффективных и результативных форм методической работы, дающих рост педагогическому творчеству и профессиональному мастерству воспитателей и специалистов; позволяющих им осмыслить собственные образовательные запросы и потребности.

-повышение профессионализма педагогов через различные современные формы методической работы, курсовую подготовку, самообразование.

- пополнение материально - технической базы необходимыми современными пособиями и оборудованием

**ДОКУМЕНТ ПОДПИСАН  
ЭЛЕКТРОННОЙ ПОДПИСЬЮ**

**СВЕДЕНИЯ О СЕРТИФИКАТЕ ЭП**

Сертификат 303540294533635982749676679132712847518854643052

Владелец Лабецкая Светлана Васильевна

Действителен с 11.03.2025 по 11.03.2026